



RAPPORT D'ACTIVITÉ

2025



WECEF
WOMEN ENGAGE FOR
A COMMON FUTURE

www.wecf-france.org

SOMMAIRE

- 3 Les temps forts de l'année
- 4 Le conseil d'administration
- 5 Une équipe engagée
- 6 Mieux protéger les populations vulnérables
- 8 Consolider les compétences
- 10 Promouvoir la prévention
- 11 Épauler les organisations féministes locales
- 14 Bilan financier
- 15 Nos partenaires



©Yohann Photos

En couverture

Le 5 décembre, à Annemasse, le prix Femmes et biodiversité a été remis aux quatre lauréates : de gauche à droite, Mathilde Mosse, Hélène & Christel Gauthier et Nathalie Robin (voir page 11).

ÉDITO

Une action déterminée malgré un contexte menaçant

2025 s'est déroulée dans un contexte très préoccupant : conflits géopolitiques, menaces sur la préservation des écosystèmes, renforcement d'un système économique mortifère, recul de l'État français sur le soutien aux politiques environnementales, de solidarité internationale et au monde associatif.

Ce secteur est en grande souffrance alors qu'il crée de l'emploi, mobilise de nombreux·ses militant·es au service du bien commun, et se voit contraint à réduire ses activités pourtant essentielles.

2025 a cependant bénéficié d'appuis dont voici quelques exemples : au niveau mondial, la Cour International de Justice (CIJ) a émis un avis essentiel en juillet pour rappeler que la lutte contre le changement climatique est un devoir et une responsabilité des pays riches.

En France, une étude scientifique de l'ANSES a confirmé que les personnes vivant à proximité d'exploitations viticoles sont fortement imprégnées aux pesticides.

Une mobilisation citoyenne inédite contre la loi Duplomb a rejoint une pétition qui a recueilli plus de deux millions de signatures. Elle a ainsi contribué à relancer le débat sur l'usage des pesticides dans l'agriculture et ses impacts sur notre santé.

Ces exemples montrent que la justice, la science et les citoyens contribuent à produire de la connaissance et des échanges, à résister face aux reculs sociaux et environnementaux.

WECF a renforcé son travail en enrichissant les thématiques des journées de suivi pour les animatrices Nesting, et en produisant une étude d'impact sur les bénéfices des formations et ateliers. Cette étude d'impact nous permet de mesurer notre influence sur les changements de comportement, et sera un outil utile de plaidoyer.

Nous nous sommes mobilisées au niveau international lors de conférences mondiales pour réclamer un traité ambitieux contre la pollution plastique (à Genève en août) et la justice climatique (à la COP climat de Belem en novembre). Les résultats de ces rencontres de chefs d'États ne sont pas au niveau pour répondre aux enjeux des pollutions et du changement du climat et nous devons persévérer pour porter la voix des peuples dans ces cercles de décision.

L'engagement de notre équipe autour de notre directrice Maëva Bréau, ainsi que le lien avec le réseau international WECF, sont une base solide pour renforcer nos actions.

Les menaces contre la démocratie, contre les politiques environnementales, de santé, de droits des femmes sont préoccupantes mais nous avons montré tout au long de l'année notre robustesse et notre dynamisme.



Véronique Moreira
Présidente

LES TEMPS FORTS DE L'ANNÉE

MARS



© Raphaël Fournier

Le 21 mars, plus de 60 animateur·rices du réseau Nesting se sont réunies à l'occasion des journées de suivi au centre de conférence d'Angers.

Angers accueille les journées de suivi

Les 20 et 21 mars à Angers, une soixantaine d'animateur·rices ont participé aux Journées de suivi Nesting. Ces deux journées ont permis d'actualiser les connaissances en santé-environnement (qualité de l'eau, PFAS, impact des écrans), de présenter les évolutions réglementaires et de nouveaux outils pédagogiques. Elles s'inscrivent dans une démarche d'amélioration continue des pratiques d'animation.

[Voir page 9](#)

JUIN



© WECF France

Marie-Dominique De Suremain, membre du conseil d'administration de WECF France, répond à une question du public sur les activités des récupératrices en Colombie.

Écoféminisme, recyclage et justice sociale à La Maison Zéro Déchet, Paris 12^e

Le 7 juin, WECF France a organisé, en collaboration avec l'ONG CliMates, un événement grand public centré autour des enjeux d'écoféminisme. L'après-midi s'est déroulée en deux temps : projection du court-métrage sur les récupératrices de déchets de Bogota, produit par Enda Colombia, partenaire du projet REGAIN mené par WECF France, suivie d'une discussion avec le public. Puis, une fresque de l'écoféminisme a été animée par CliMates pour explorer les liens entre patriarcat, capitalisme, colonialisme et crises écologiques.

[Voir page 12](#)

AOÛT



© Samuel Schalch / Greenpeace

Genève, devant le siège des Nations Unies, des ONG du monde entier dont WECF se mobilisent avant le début des négociations du traité international contre la pollution plastique

Négociations à Genève pour un Traité international contre la pollution plastique

WECF était présente pour cette mobilisation inédite organisée par la coalition Break Free from Plastic et Greenpeace. Vêtu·es de jaune, d'orange et de rouge pour symboliser l'urgence de la crise et le danger que représente la production effrénée de plastiques, nous réclamons un traité ambitieux qui protège notre santé, les droits humains et les écosystèmes face à l'aggravation mondiale de la pollution plastique.

[Voir page 6](#)

NOVEMBRE



© Olga Leiria

Les membres de la constituante Femmes et genre se sont réunies tous les matins durant la COP30 pour coordonner leurs actions de plaidoyer et de mobilisation.

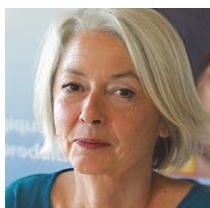
WECF s'engage pour un Plan d'Action Genre ambitieux à la COP30

En novembre, WECF et ses partenaires étaient présentes à Belém (Brésil) pour la COP30, l'occasion de mettre en avant ses objectifs d'inclusivité, de transition juste et d'équité. Entre les négociations, manifestations, conférences de presse et autres événements organisés, des avancées concrètes ont été atteintes, comme l'adoption du Plan d'Action Genre (PAG) et le Mécanisme d'Action de Belém (MAB).

[Voir page 12](#)

LE CONSEIL D'ADMINISTRATION

Le Conseil d'administration coordonne, suit et contrôle le fonctionnement, les ressources, les activités et les rapports de WECF France. Il assure aussi la représentation politique.



Véronique Moreira
Présidente

Enseignante retraitée et élue dans de grandes collectivités, elle a piloté des politiques d'insertion, de solidarité internationale et d'éducation. Écoféministe, elle s'engage pour un monde solidaire et résilient face au changement climatique.



Marie-Jeanne Husset
Vice-Présidente

Journaliste scientifique aujourd'hui à la retraite, elle a été pour son dernier poste et pendant dix-huit ans, directrice et directrice de la rédaction du magazine « 60 millions de consommateurs ». Tout au long de sa carrière, elle s'est toujours impliquée dans les débats Sciences et Société et les questions écologiques.



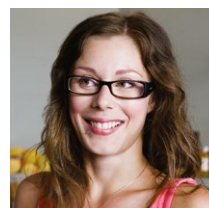
Victor Ferreira
Trésorier

Consultant en stratégie et développement d'entreprise et d'association, il est engagé, à titre bénévole, dans différentes structures œuvrant sur les questions sociales, de transition écologique et de fiscalité équitable.



Julien Carretier
Administrateur

Spécialiste de l'évaluation d'actions de santé publique et l'appropriation d'informations en santé par tous les publics, il mène actuellement des projets au Centre national des soins palliatifs et de la fin de vie, et des recherches au sein de l'équipe de recherche Parcours Santé Systémique à l'Université Claude Bernard Lyon 1.



Sabrina Debusquat
Administratrice

Journaliste scientifique spécialiste de la santé, elle œuvre, depuis dix ans, à travers ses articles et plusieurs ouvrages publiés, à informer le public, notamment sur des sujets de santé environnementale comme les méfaits des perturbateurs endocriniens.



Jeanne Garric
Administratrice

Docteure en Toxicologie de l'Environnement, elle a mené une carrière de chercheuse à l'Irstea puis l'Inrae. Elle a conduit des travaux sur l'impact des pollutions chimiques sur la faune et le fonctionnement des écosystèmes aquatiques continentaux, et plus récemment dans le domaine santé-environnement (One Health).



Claire Gerenet de Saluneaux
Administratrice

Ingénieure motoriste, elle travaille sur les nouvelles technologies, en particulier, sur les poids lourds électriques pour différentes applications, allant du petit camion de livraison en zone urbaine, jusqu'au véhicule grand routier. Les causes environnementales, féminines et LGBTQ sont les points d'implication majeurs sur lesquels elle est engagée.



Marie-Christine Monnier
Administratrice

Coordonne l'Observatoire des agricultures du monde à la FAO, l'agence des Nations Unies pour l'alimentation et l'agriculture, et est basée à Rome. Ingénieure agronome et économiste senior, spécialiste de sols et de plantes, elle a construit sa vie professionnelle, en lien avec les paysannes, autour des pratiques durables de l'agriculture et de la valorisation de ses produits.



Marie-Dominique De Suremain
Administratrice

Urbaniste, elle a travaillé 25 ans au sein du réseau Enda Tiers Monde, dont la moitié comme directrice d'Enda Colombie autour des questions environnementales urbaines et du réseau Latinoaméricain Mujer y Habitat. De retour en France elle s'est consacrée aux violences au sein de la FNSF (Fédération solidarité Femmes), puis comme formatrice sur genre et développement durable pour des ONG et dernièrement à Expertise France comme experte genre.



Anne Barre
Présidente d'honneur

Fondatrice de l'antenne française de WECF en 2008, elle est engagée depuis plus de 20 ans pour notre réseau, dont elle coordonne aujourd'hui les programmes genre et climat. Depuis la COP21, en 2015, elle s'investit dans la valorisation et la mise à l'échelle d'initiatives féministes locales, qui placent la justice de genre au cœur des politiques climatiques.

UNE ÉQUIPE ENGAGÉE

Basée à Annemasse, en Haute-Savoie, l'équipe de WECF France se compose de dix salarié·es, appuyé·es régulièrement par des stagiaires, pour mener les différentes activités de formation, de plaidoyer, d'expertise et de suivi de projets.

Une réunion stratégique dans un contexte d'adversité

En avril, les équipes des bureaux allemands, géorgiens, français et hollandais de WECF se sont réunies pendant deux jours à Paris afin d'échanger sur nos activités, nos bonnes pratiques en termes de financement et de relations avec nos partenaires, mais également sur nos défis communs, dans une période marquée par de nombreux reculs dans les espaces civiques en Europe et ailleurs dans le monde. Un moment important également de réflexion interne, sur notre identité, nos objectifs et notre vision en tant qu'organisation écoféministe.

Cette réunion a également été l'occasion de partager un dernier moment avec nos collègues du bureau de Géorgie, contraint de fermer définitivement le 30 mai, après dix ans d'actions pour l'égalité de genre, la justice environnementale et la participation démocratique. Le climat politique de plus en plus hostile, en particulier pour les groupes féministes, environnementaux et de défense des droits des minorités, les violences policières contre les manifestant·es pacifiques, la censure des médias, et les risques de poursuites judiciaires ont poussé nos collègues à prendre cette décision difficile mais indispensable pour garantir leur sécurité. A nos sœurs et amies géorgiennes, nous redisons toute notre solidarité et saluons une nouvelle fois leur courage face à l'autoritarisme du gouvernement géorgien.

Les salarié·e·s et membres des quatre bureaux de WECF se sont réuni·e·s à Paris.



© WECF France



Maëva Bréau

Directrice et Responsable du pôle appui écoféministe à la transition



Anne Gomet

Responsable du pôle formation et sensibilisation en santé-environnement et genre



Sylvie Platel

Responsable du pôle plaidoyer santé-environnement et genre



Malika Berkaine

Assistante de direction



Marie-Lou Fobis

Chargée de mission pour le pôle formation et sensibilisation en santé-environnement et genre



Claire Guerini

Chargée de mission administration



Céline Burdin

Responsable de projets locaux



Olivia Ralison

Chargée de mission pour les pôles santé-environnement et genre et appui écoféministe à la transition



Léah Khayat

Responsable de projets pour le pôle appui écoféministe à la transition



Mélanie Chevalier

Responsable pédagogique santé-environnement et genre



Emmanuel Lallé Ouattara

Chargé de comptabilité et finance



Louison Biez

Stagiaire chargée de projet Genre et Climat



Mathieu Gomes

Stagiaire plaidoyer en santé-environnement et genre



Laura Perez

Stagiaire puis assistante chargée de la communication

En 2025, l'équipe de WECF France s'est stabilisée au sein des 3 pôles qui ont été mis en place officiellement l'année précédente. Après une expérience de quelques mois en co-direction, il s'est avéré plus judicieux de retourner au schéma précédent d'une personne à ce poste. Néanmoins, le pôle support a été renforcé avec l'arrivée d'un chargé de gestion comptable et financière. L'équipe tient à remercier également Sarah Payan, étudiante en Licence de

droit, et Namark Korodowou, élève de seconde, qui ont partagé quelques semaines à nos côtés en 2025 en tant que stagiaires.

WECF se refait une beauté !

En octobre 2025, le réseau WECF adoptait sa nouvelle identité graphique avec un logo remis au goût du jour et de nouvelles couleurs phares, résultat de plusieurs mois de travail collaboratif entre les 3 antennes WECF.

© DR



MIEUX PROTÉGER LES POPULATIONS VULNÉRABLES

Jouets, PFAS, cosmétiques... WECF s'engage aux niveaux international, européen et national pour maintenir, créer, renforcer les législations sur les substances toxiques et mieux protéger les populations vulnérables. Notre plaidoyer démontre également l'importance de l'intégration du genre dans les politiques de santé-environnement.

ACCOMPAGNER DES POLITIQUES PUBLIQUES, ENTRE RECULS ET AVANCÉES

WECF continue de s'affirmer comme une actrice majeure du plaidoyer en santé-environnement à différentes échelles, en contribuant à faire avancer trois textes clés.

Depuis de nombreuses années, WECF France multiplie interpellations politiques, communiqués et alertes pour exiger l'interdiction des substances chimiques dangereuses dans les jouets, soulignant la vulnérabilité des enfants et la nécessité d'un cadre protecteur. Dans le cadre de la **révision de la législation européenne sur la sécurité des jouets**, WECF a agi en coalition avec CRIN (Children's Rights International Network) et d'autres organisations de la société civile afin de renforcer la pression sur les institutions européennes. L'accord final de décembre 2025 constitue une avancée majeure : le règlement européen (UE 2025/2509) prévoit désormais des interdictions ou restrictions concernant les perturbateurs endocriniens, les PFAS et les biphénols.

WECF s'est aussi fortement mobilisée dans le processus législatif français visant à **encadrer les PFAS**, « polluants éternels » toxiques pour l'environnement et la santé, notamment pour les femmes enceintes. En 2025, WECF a appelé à une action urgente, rédigé des lettres d'interpellation et mené des campagnes avec d'autres ONG pour pousser le gouvernement et l'Assemblée à adopter une loi ambitieuse. Cette mobilisation a contribué à faire émerger la loi n° 2025-188 du 27 février 2025, étape vers une meilleure protection de la santé publique. Le cadre restant incomplet, nous poursuivons notre plaidoyer à l'échelle européenne.

En août, WECF France a participé aux négociations du **traité international contre la pollution plastique** (INC-5.2 à Genève), en tant qu'observatrice avec d'autres ONG. L'objectif était

d'obtenir un accord juridiquement contraignant couvrant l'ensemble du cycle de vie des plastiques et protégeant la santé humaine et l'environnement. Les demandes de WECF concernant la reconnaissance explicite des impacts disproportionnés de la pollution plastique sur les femmes et les filles, l'intégration de la santé et des droits humains, ainsi qu'une action forte contre les substances chimiques toxiques. Après 10 jours de négociations, le texte proposé, censé répondre à la crise mondiale du plastique, a été vidé de son ambition sous la pression de quelques États. Face à une crise environnementale, sanitaire et sociale sans précédent, WECF et la société civile avons refusé un texte vidé de sa substance. Malgré l'absence d'accord final, ces négociations ont permis de consolider une communauté engagée pour les prochaines sessions.

Engagée pour un futur sans produits toxiques, WECF France défend une transition écologique juste et inclusive au sein de l'Union Européenne. Les substances chimiques dangereuses constituent une menace majeure, contribuant à de nombreuses pathologies, en particulier chez les femmes et les enfants, plus vulnérables en raison de facteurs physiologiques et sociaux. C'est dans cet objectif que WECF participe aux grands enjeux



Contre la pollution plastique

L'équipe du plaidoyer de WECF France a manifesté devant les Nations unies à Genève pendant les négociations consacrées au Traité international contre la pollution plastique.

législatifs européens en santé-environnement et contribue à des groupes de travail tels que l'Endocrine Disruptor Coalition (EDC Free), le Bureau Européen de l'Environnement et Health and Environment Alliance (HEAL). En 2025, une vingtaine d'analyses et demandes ont été adressées par WECF aux instances officielles : réponses aux consultations de la Commission européenne, analyses de la législation « Omnibus », révision du règlement REACH, règlement sur les produits cosmétiques, dossiers polymères et PFAS...

Au niveau national, nous sommes partie prenante officielle dans l'évolution de la Stratégie Nationale sur les Perturbateurs Endocriniens (SNPE2), du Plan National Santé Environnement (PNSE4) et de la Stratégie nationale pour l'alimentation, la nutrition et le climat (SNANC). Dans ce cadre, nous développons notre plaidoyer exigeant et concret pour protéger la santé des plus vulnérables.

WECF France est aussi pionnière pour alerter sur la forte vulnérabilité des femmes enceintes et allaitantes en contexte de canicules. Nous soulignons régulièrement que le genre est un facteur influant sur la vulnérabilité et la capacité d'adaptation aux événements climatiques extrêmes. Les femmes enceintes sont un groupe à risque à identifier prioritairement face aux aléas climatiques. Les expositions à la chaleur pendant la grossesse sont un problème de santé publique avec un impact sur la santé maternelle et la santé des générations suivantes.

SENSIBILISER LES POPULATIONS ET LES ACTEURS DE PRÉVENTION, FAIRE RAYONNER NOTRE PLAIDOYER DANS DES ÉVÈNEMENTS D'ENVERGURE ET S'INVESTIR DANS DES ORGANES DE DÉCISIONS

Le plaidoyer de WECF France s'exerce aussi auprès d'acteurs de prévention, comme des groupes mutualistes, via des formations approfondissant les grands concepts de santé-environnement et leurs enjeux pour les femmes et les enfants.

En 2025, un nouvel axe de plaidoyer porte sur la pollution atmosphérique : soutenues par le Fonds de dotation mutualiste, des actions de sensibilisation auprès des femmes enceintes ont été menées. WECF France siège désormais aussi au Comité consultatif de l'Observatoire de la qualité des environnements intérieurs (OQEI).

WECF France a contribué en outre à plusieurs instances et événements majeurs, notamment :

- **au Plan Parisien Santé Environnement (PPSE2)** ainsi qu'à la récente stratégie de résilience, en tant que membre du Conseil scientifique et citoyen de la Ville de Paris ;
- **au comité des programmes Cosmétiques et produits de la Maison du label ECOCERT**, pour donner le point de vue consommateur-rices dans les référentiels des labels environnementaux ;
- **au partenariat européen PARC** « Partnership for the Assessment of Risks from Chemicals » sur l'évaluation des risques chimiques.



Que valent les politiques européennes en santé-environnement ?

Notre coalition d'ONG s'est réunie à Bruxelles, au Bureau européen de l'environnement, pour analyser les politiques européennes en santé-environnement.

En mars, WECF France a animé une table ronde au Sommet Climate Chance Europe Afrique à Marseille sur l'adaptation climatique, rappelant les enjeux pour les femmes en période de crise climatique. En novembre, lors des Trophées Eco Actions au Sénat, WECF a décerné le premier Prix Marianne, valorisant des initiatives féminines et inclusives en matière de développement durable local.

Le pôle plaidoyer a également assuré un appui scientifique au réseau NESTING, en intervenant lors des journées de suivi sur les thèmes des PFAS et des effets de la pollution atmosphérique pendant la grossesse ainsi que pour la mise à jour d'outils pédagogiques pour les professionnel·les de santé. Enfin, notre veille mensuelle prospective en santé-environnement et genre a été suivie par près de 700 personnes.

FOCUS



Cette conférence qui s'est tenue le 17 octobre a réuni de nombreuses expertes et acteur·rices de la recherche et de la prévention, dont Sylvie Platel, responsable plaidoyer de WECF France (à droite).

Une conférence Agir pour la santé des jeunes femmes au Sénat à Paris

Notre responsable plaidoyer est intervenue lors de ce temps fort d'échanges et de mobilisation où elle a rappelé les liens entre environnement et santé des femmes, des filles et des femmes enceintes, ainsi que leur vulnérabilité accrue aux substances chimiques toxiques.

©EEBCOALITION



Formation

CONSOLIDER LES COMPÉTENCES

Près de 220 professionnel·les de santé, périnatalité, petite enfance, du secteur social et de l’environnement ont participé à nos formations pour renforcer leurs compétences en santé-environnement.

UN SOUTIEN RENOUVÉ DES AGENCES RÉGIONALES DE SANTÉ ET DE NOUVEAUX PARTENAIRES

Malgré un contexte budgétaire tendu, plusieurs Agences Régionales de Santé (ARS) nous ont renouvelé leur confiance en finançant nos actions de formation et de sensibilisation en santé-environnement : Île-de-France, Nouvelle-Aquitaine, Centre-Val de Loire et Pays de la Loire. En complément de ces formations subventionnées, WECF organise chaque année une session ouverte à toute personne souhaitant devenir animateur·rice Nesting – Ma Maison Ma Santé, et la session 2025 a fait le plein.

Nous avons également répondu à la demande des récent·es diplômé·es de l’IFSEN (Institut de Formation en Santé Environnement) pour suivre l’animation d’ateliers Nesting et Ma Maison Ma Santé : deux sessions de deux journées ont ainsi été organisées, en Nouvelle-Aquitaine en juin et à Lyon en décembre.

Pour la cinquième année consécutive, les assistant·es maternel·les de Nouvelle-Aquitaine ont suivi une série de trois webinaires portant sur les thématiques des jeux et jouets sains, l’alimentation du jeune enfant et recettes « *Do It Yourself* » pour produits ménagers et cosmétiques, rassemblant près de 350 participant·es.

DES FORMATIONS SUR MESURE, ADAPTÉES AUX BESOINS SPÉCIFIQUES

Une formation de quatre jours sur la qualité de l’air intérieur et les perturbateurs endocriniens a été conçue pour plusieurs CPAM (Val-de-Marne, Bouches-du-Rhône, Alpes-Maritimes, Saône-et-Loire). Elle a permis de sensibiliser de nouveaux profils : assistant·es sociaux·les, chargé·es de prévention, conseiller·ères en économie sociale et familiale, tout en favorisant échanges et liens entre structures éloignées.

Pour le pôle d’action sociale et sociétale du groupe mutualiste Apicil, une formation sur mesure a été développée pour intégrer la santé-environnement dans leur stratégie future.

Les participant·es ont suivi une journée théorique, pris part à un atelier Nesting et visité la chambre pédagogique de l’hôpital de la Croix-Rousse à Lyon, dédiée à la sensibilisation des parents.

Ces initiatives illustrent la capacité de WECF France à adapter ses contenus et formats à des contextes professionnels variés, tout en maintenant un haut niveau scientifique et pédagogique.



© Cha Gonzalez / Reporterre

Quels problèmes posent les perturbateurs endocriniens ?

Une participante pose plusieurs questions sur les perturbateurs endocriniens lors d’un atelier organisé en PMI dans le 13^e arrondissement de Paris, le 27 septembre.

UN NOUVEAU PROJET AVEC LA VILLE DE PARIS

En 2025, la Ville de Paris a lancé un programme ambitieux avec ses centres de Protection maternelle et Infantile (PMI). WECF France a de ce fait animé 25 ateliers « Mon Premier Atelier Santé Environnement » à destination des parents de nourrissons et futurs parents dès le 4^e mois de grossesse, touchant plus de 130 personnes. Chaque famille a pu repartir avec un kit de puériculture saine et des fiches pratiques. En parallèle, 19 professionnel·les du territoire ont été formé·es pour intégrer la santé-environnement dans leurs actions de prévention.

UNE NOUVELLE FORMATION SUR LA SANTÉ MENSTRUELLE

Après une phase d’expérimentation, une formation « Santé menstruelle » a été proposée à 8 animatrices du réseau



©Raphaël Fournier

Journées de suivi dans les locaux de l'ANSES

Lors des journées de suivi de novembre, notre réseau d'animateur-rices a pu échanger avec Sophie Pelletier, présidente de PRIARTEM, sur l'électro-sensibilité.

Nesting/Ma Maison Ma Santé. Plus de la moitié de la population mondiale est concernée par les menstruations, pourtant trop souvent négligées, alors qu'elles représentent un enjeu majeur de santé publique et d'égalité de genre. Tabous, manque d'information et normes sociales limitent l'accès à des choix éclairés et autonomes.

Cette formation permet de mieux comprendre le cycle menstruel, déconstruire les tabous et idées reçues et identifier avantages et limites des protections menstruelles, notamment face aux perturbateurs endocriniens. Le mini-guide Santé menstruelle accompagne l'atelier, permettant aux animateur-rices de sensibiliser et d'accompagner leurs publics, notamment les jeunes. D'autres sessions sont prévues en 2026, avec un élargissement progressif aux professionnelles non formées à Nesting.

ACTUALISER LES SAVOIRS ET PARTAGER LES PRATIQUES AU SEIN DU RÉSEAU NESTING

Les journées de suivi restent des temps phares du réseau Nesting. En 2025, une première rencontre à Angers a réuni 60 participant-es autour des thématiques touchant la qualité de l'eau, les PFAS, et l'impact des écrans. Une session distancielle en mai a rassemblé 203 participant-es, de métropole et des territoires ultramarins. En novembre, une soixantaine de membres se sont retrouvées dans les locaux de l'ANSES à Maisons-Alfort pour échanger sur la campagne nationale logements, les produits solaires, les aliments ultra-transformés, les champs électromagnétiques, la pollution atmosphérique et la santé périnatale. Ces rencontres permettent de renforcer l'expertise technique des animatrices et leurs compétences pédagogiques.

MESURER L'IMPACT POUR AMÉLIORER NOS ACTIONS

L'évaluation de nos programmes occupe également une place centrale. Deux études d'impact ont été menées sur le programme Nesting en 2025. La première, à l'échelle nationale (y compris La Réunion), montre une très forte satisfaction des professionnelles et des parents, qui déclarent adapter leurs pratiques quotidiennes, notamment sur les produits d'entretien,

l'alimentation, les cosmétiques ou l'ameublement, grâce à une approche non culpabilisante.

La seconde, centrée sur la Nouvelle-Aquitaine du fait d'un programme lancé depuis 2021 sur ce territoire, met en lumière l'engagement des maternités et des équipes de santé dans la prévention.

Depuis la création de WECF France en 2008, 929 personnes ont été formées, avec 99 % de satisfaction vis-à-vis des supports pédagogiques. 88 % des professionnelles sensibilisent également leurs publics en dehors des ateliers. Depuis 2020, 26 000 participant-es ont été accueilli-es lors de 4 430 ateliers, et 98 % des répondant-es rapportent avoir modifié au moins une habitude dans leur quotidien.

Ces formations, déployées sur l'ensemble du territoire, renforcent la prévention auprès des futurs et jeunes parents. Les résultats confirment que le programme Nesting contribue efficacement à développer les compétences des professionnelles, à soutenir la prévention primaire et à encourager des choix favorables à la santé et à l'environnement.



FOCUS



Les nouveaux mini-guides ont été revus sur le fond et la forme pour adopter la nouvelle charte graphique.

Les mini-guides ont été mis à jour

Nos 9 mini-guides santé-environnement ont été révisés et mis en ligne (Guides et fiches – WECF France). Ils intègrent données scientifiques, réglementations et conseils pratiques, et restent des outils clés pour nos animateur-rices.



Sensibilisation

PROMOUVOIR LA PRÉVENTION

Nous avons intensifié la sensibilisation du grand public à travers les ateliers Nesting et Ma Maison Ma Santé, afin de favoriser la prévention en santé-environnement. Nous avons aussi consolidé nos partenariats au niveau local et national.

WECF France a consolidé son ancrage territorial en développant de nouveaux partenariats, notamment avec la Communauté de Communes du Genevois, en Haute-Savoie. Dans ce cadre, 16 ateliers, toutes thématiques confondues, ont été déployés autour de Saint-Julien-en-Genevois auprès de publics divers : professionnelles de la petite enfance, grand public, adolescentes (avec un focus sur la fast fashion et les cosmétiques) et élèves de primaire à l'occasion de la Semaine de l'engagement.

Nos actions se sont également poursuivies dans les quartiers prioritaires de la ville d'Annemasse, avec des ateliers Ma Maison Ma Santé et Alimentation Saine et Durable organisés dans différents centres sociaux. Plus de 90 personnes ont ainsi bénéficié d'un accès direct à la prévention en santé-environnement.

Le partenariat avec l'université de Nanterre, en région parisienne, a été reconduit à travers trois temps forts : en janvier, une sensibilisation à la santé menstruelle ; en mars, un atelier consacré aux liens entre écoféminisme et santé-environnement ; et en octobre, dans le cadre d'Octobre Rose, une action de prévention sur les facteurs de risque du cancer du sein. Plus de 1 850 étudiant-es ont été sensibilisé-es au total.

En périnatalité, l'Assurance Maladie de Moselle (CPAM 57) a renouvelé les ateliers « Un nid sain pour mon bébé » destinés aux futurs parents. Deux ateliers en relais petite enfance et un webinaire ont été animés, abordant alimentation, produits ménagers, hygiène, cosmétiques et puériculture. Ces temps d'échanges ne sont pas réservés aux mères puisque de nombreux pères ont participé. Nous saluons également l'intérêt de couples qui projettent d'avoir un enfant et souhaitent se préparer à l'accueillir en réfléchissant en amont à la sécurité de leur environnement

Par ailleurs, cinq ateliers Nesting ont été réalisés auprès des salarié-es de la Caisse nationale de l'assurance maladie (CNAM), dans le cadre d'une démarche d'acculturation à la santé-environnement, en complément d'une conférence sur les perturbateurs endocriniens.

Enfin, avec la CPAM 94, 34 ateliers Nesting et Ma Maison Ma Santé ont été menés dans diverses structures (crèches, maisons pour seniors, centres sociaux), touchant 140 personnes.

Sensibiliser les publics les plus vulnérables aux impacts des polluants sur la santé – futurs et jeunes parents, publics en situation de précarité – constitue un levier essentiel pour encourager des choix responsables, favoriser des changements durables et contribuer à la réduction des inégalités de santé.



Notre exposition santé-environnement du jeune enfant est disponible à l'achat en plusieurs formats et en location, sous forme d'affiches.

Une exposition santé-environnement et jeune enfant

Composée de sept panneaux thématiques, l'exposition informe et sensibilise aux gestes du quotidien pour préserver la santé des tout-petits. Elle a été utilisée par 11 structures partout en France, CPAM, centres hospitaliers, collectivités.



Appui
écoféministe

ÉPAULER LES ORGANISATIONS FÉMINISTES LOCALES

WECF France a intensifié sa mission de soutien aux associations féministes locales. À l'échelle nationale, l'année a été marquée par la deuxième édition du prix Femmes et biodiversité, décerné le 5 décembre à Annemasse. À l'échelle internationale, elle a été marquée par la célébration des dix ans du prix Solutions genres et climat à la COP30 à Belém (Brésil).

ACCOMPAGNER LES PROJETS DE DÉVELOPPEMENT

Réseau Femmes rurales

En 2025, le Réseau Femmes Rurales a pris un nouvel élan grâce à des financements obtenus auprès de la Fondation RAJA-Danièle Marcovici. Pour le 8 mars, WECF France a co-organisé, en partenariat avec l'association écoféministe Pousses et Vous, un marché artisanal avec la participation de femmes du réseau et un ciné-débat afin de mettre en lumière l'entrepreneuriat rural féminin. La sortie du **podcast Femmes rurales, intitulé Hautes Voix**, en septembre, a également été un temps fort de l'année. Présentant les parcours de 4 femmes du réseau, sous formes d'interviews, le podcast permet de montrer les différentes façons d'entreprendre en territoire rural et les difficultés rencontrées.

Le 5 décembre, Journée mondiale des sols, a été organisée la cérémonie de remise du prix de la 2^e édition du Prix Femmes et Biodiversité. En présence des membres du jury composé de professionnels, d'acteurs locaux clés et de l'adjointe à la Transition environnement du maire d'Annemasse, les 3 prix ont été décernés à :

- **Mathilde Mosse** – *Pousses et Vous* (catégorie Entrepreneure ancrée) pour son projet de paniers solidaires composés de fruits et légumes cultivés en maraîchage bio dans le potager de l'association ;
- **Hélène & Christel Gauthier** – *GAEC Terre de 2'Mains* (catégorie Premiers pas) pour leur micro-ferme engagée dans l'élevage et le maraîchage adoptant des pratiques durables certifiées agriculture biologique ;
- **Nathalie Robin** – *Fraise & Ciboulette* (Coup de cœur du public) qui crée, entretient et anime des espaces végétalisés dans les entreprises, écoles et autres lieux de vie.

Chaque prix était accompagné d'une dotation de 1 000 € pour soutenir leurs actions de préservation de la biodiversité en territoire rural et périurbain. Avant la cérémonie, une rencontre privilégiée a eu lieu entre lauréates et candidates au prix, modérée par WECF France. La parole leur a été donnée pour qu'elles puissent échanger sur les difficultés rencontrées, notamment en tant que femmes et entrepreneures dans des milieux parfois très enclavés. Ce prix a donc été l'occasion de visibiliser davantage l'impact de ces femmes et de leurs projets, soutenir leurs initiatives, et créer un espace de reconnaissance entre actrices de terrain et décideur·ses.

FOCUS



Élodie Veyrat, agricultrice du réseau, est interviewée par Elisabeth Bonneau (Dis Mara) pour l'enregistrement du podcast.

À la découverte des activités des entrepreneures du Réseau

L'enregistrement des séquences pour le podcast *Hautes Voix* a été l'occasion pour WECF France de rendre visite aux 4 femmes interviewées, Elodie Veyrat, Audrey Ducros, Bénédicte Perrotte et Virginie Villaret, pour découvrir leur quotidien et mieux comprendre la réalité de leur travail et de leurs activités.

SOUTENIR LES ASSOCIATIONS LOCALES



©CAMGEW

Fabriquer de l'engrais écologique au Cameroun

Dans le cadre du projet REGAIN, des femmes rurales participent à une formation spécifique pour produire de l'engrais écologique.

Renforcer l'Égalité de Genre pour l'Ambition Internationale et Nationale (REGAIN) des politiques climat

La première phase du projet REGAIN, mis en œuvre depuis 2022 au Cameroun, en Colombie et en République démocratique du Congo, s'est conclue par une étude évaluant les résultats atteints durant ces 3 premières années. Avec pour objectif principal de contribuer à des politiques climatiques plus ambitieuses et intégrant le genre, REGAIN a permis la réplication et le développement d'initiatives locales, résilientes et inclusives dans les 3 pays pré-cités. Les actions mises en œuvre ont ensuite nourri le plaidoyer climatique, mené par WECF et ses partenaires, pour défendre l'intégration pleine et effective du genre dans des politiques climatiques à l'échelle nationale et internationale.

L'équipe d'évaluateur-rices externes s'est rendue dans chaque pays cible, à la rencontre des bénéficiaires et parties prenantes principales du projet pour déterminer l'impact réel du projet sur les populations locales et sur les politiques publiques. Leurs conclusions sont claires : REGAIN a contribué à poser les fondations de transformations profondes, autant au niveau des relations de genre que de la résilience climatique, ainsi qu'à obtenir une reconnaissance croissante des initiatives de terrain, portées par les organisations locales et féministes. L'évaluation insiste ainsi sur l'importance d'approfondir certaines activités pour consolider les transformations amorcées.

Dans cette optique, la seconde phase a été lancée au printemps 2025, afin de renforcer les initiatives locales dans les trois pays, en s'appuyant sur les résultats atteints en phase I pour amplifier davantage leur impact et leur incidence sur le plaidoyer climatique. Au Cameroun, CAMGEW a lancé un programme de formations techniques auprès des membres des 3 coopératives créées pour la fabrication d'engrais biologiques et a relancé son programme de sensibilisation aux enjeux environnementaux auprès des communautés locales. En Colombie, les premiers mois ont été consacrés à l'animation du réseau de leaders de récupératrices « Ecorecicreadoras » pour accompagner leur

structuration et l'instauration de comités d'action. Plusieurs actions de sensibilisation au tri et au recyclage ont également été mises en œuvre par Enda Colombia et les récupératrices auprès du grand public.

Transition énergétique des GIE féminins au Sénégal

Le projet Femmes Engagées pour la Transition Énergétique et l'Eau (FETEE), au Sénégal, qui a vu le jour en 2024, a pour objectif de contribuer à une transition énergétique juste, socialement inclusive et bénéfique pour 500 femmes entrepreneures dans la région de Dakar et du Delta du Saloum. Entre l'érosion côtière, la montée des eaux ou la salinisation de la terre, ces territoires subissent de plein fouet les effets du changement climatique, réduisant ainsi les espaces agricoles.

En 2025, WECF France, en partenariat avec Suxali Jigeen et ENDA Energie a finalisé l'installation des six équipements solaires (moulins, congélateurs, pompes et séchoirs solaires), assurant la décarbonation et facilitant l'accès à l'eau et à l'énergie aux Groupements d'intérêt économique (GIE) féminins. 128 femmes ont bénéficié d'une formation sur l'entretien et l'usage de ces dispositifs ainsi que sur la gestion de l'eau. Ces sessions, en plus de favoriser une maîtrise solide de leurs nouveaux outils de travail, ont approfondi leur compréhension des défis associés à l'eau, et ont renforcé leur conscience à son usage durable.



©AnnabelAbril

Des panneaux solaires pour le maraîchage au Sénégal

Les entrepreneures du GIE Mashallah, à Grand-Yoff au Sénégal, bénéficient de panneaux solaires alimentant une pompe pour leur activité de maraîchage.

L'équipe de WECF s'est rendue sur les lieux au début du mois de mars 2025 pour évaluer les avancées du projet, optimiser les équipements solaires et renforcer les compétences de ces femmes entrepreneures. Chaque mois, des données concernant l'utilisation des équipements dans chaque GIE ont été collectées et ajoutées sur l'application mobile JIDAM, créé par notre partenaire ONA, afin de calculer les retombées économiques et écologiques de l'utilisation de ces équipements. Ces résultats seront présentés avec les conclusions de l'étude de faisabilité d'une filière locale de maintenance de ces équipements en 2026.

Célébration des 10 ans du Prix Solutions Genre et Climat à la COP 30 à Belém

WECF et ses partenaires étaient présent-es à Belém (Brésil) pour la COP30, déterminé-es à défendre la prise en compte

des objectifs d'inclusivité, de transition juste et d'équité dans les négociations. La délégation WECF a également organisé et co-animé de nombreux événements parallèles, ainsi que plusieurs manifestations et conférences de presse pour que nos revendications collectives soient entendues dans les salles de négociations et au-delà. Par ailleurs, WECF a activement participé aux négociations, notamment en lien avec la Constituante Femmes et Genre (Women and Gender Constituency – WGC, menant à l'adoption du Plan d'Action Genre (PAG) et du Mécanisme d'Action de Belém (MAB), deux des grands succès de cette COP pour les femmes et les peuples autochtones, obtenus grâce aux efforts conjoints de la société civile.

L'année 2025 a également marqué le 10^e anniversaire du Prix Solution Genre et Climat, initiative internationale portée par WECF et la WGC, dédiée à la promotion d'actions climatiques inclusives. Un nombre record de 517 candidatures éligibles issues du monde entier a été enregistré cette année ! Trois lauréates ont été récompensées lors d'une cérémonie durant la COP30, pour leurs solutions innovantes et transformatrices, leur permettant de bénéficier d'un appui financier supplémentaire et d'une visibilité internationale renforcée :

- **Uru Uru Team** : dirigée par des femmes autochtones, cette ONG bolivienne agit pour la restauration de l'écosystème du lac Uru Uru détérioré notamment par la pollution plastique. Leur solution technique : utiliser le plastique qui envahit le lac pour fabriquer des radeaux flottants sur lesquels sont plantés des roseaux capables de filtrer l'eau, la rendant utilisable pour la consommation domestique et l'irrigation ;
- **Jambo Radio** : basée en République démocratique du Congo, cette plateforme locale combine émissions de radio, podcasts et débats communautaires. Dans ce pays confronté à l'extractivisme, à la crise climatique et aux urgences humanitaires, Jambo Radio déconstruit les idées reçues sur le climat, facilite le dialogue et amplifie les voix des femmes et des peuples autochtones en première ligne ;
- **La Fundación Sin Límites para el Desarrollo Humano** : active au Costa Rica et au Nicaragua, elle œuvre pour renforcer le leadership et la résilience des populations vulnérables et déplacées. Aux côtés des communautés afro-descendantes et autochtones, elle offre des formations en leadership, un accompagnement psychosocial auprès des femmes en exil et mène des recherches sur les menaces territoriales, notamment la déforestation et l'extractivisme.

Dans un contexte actuel marqué par la montée des mouvements anti-genre, l'équipe WECF à Belém est fière de ce qui a été accompli et continuera de se mobiliser pour une gouvernance climatique inclusive et ambitieuse !

Faciliter la réflexion

Le projet PROMOTE Highly Skilled Ukrainian and Migrant Women (en français : Promouvoir les femmes ukrainiennes et migrantes hautement qualifiées) financé par l'Union Européenne et lancé



© Momentum Educate + Innovate

Des femmes hautement qualifiées

Les partenaires du projet Promote sont retrouvées en octobre en Allemagne pour une réunion d'étape.

en novembre 2024, a pour objectif principal de déconstruire les obstacles à l'entrée sur le marché du travail des femmes migrantes hautement qualifiées venant d'Ukraine et d'autres pays en renforçant leur employabilité, notamment en Irlande, Suède, Allemagne et Pologne. En tant que partenaire, WECF France apporte son expertise sur la transition écologique juste et les compétences professionnelles associées, et contribue également grâce à son réseau d'acteur-rices d'organisations environnementales disséminées en Europe.

La première année du projet a ainsi été consacrée à la cartographie et analyse des compétences des migrantes hautement qualifiées et à la compréhension des dynamiques du marché du travail en Europe, en particulier concernant les transitions verte et numérique, dans les 5 pays concernés par le projet.

FOCUS

WECF France modère la table ronde sur la justice climatique, entourée de partenaires de longue date : Delali Adedje (Yokoumi), Lucie Gamond (Les Framboisières) et Memory Kachambwa (FEMNET).

La justice climatique, enjeu clé de la diplomatie féministe

En octobre 2025, en amont de la 4^e Conférence ministérielle des diplomaties féministes, un collectif d'ONG, dont WECF France, a organisé l'évènement Avec Nous, Pour Toustes, Dialogues des sociétés civiles sur les diplomaties féministes. WECF a animé deux panels, dont un consacré à la diplomatie féministe comme levier pour la justice climatique.

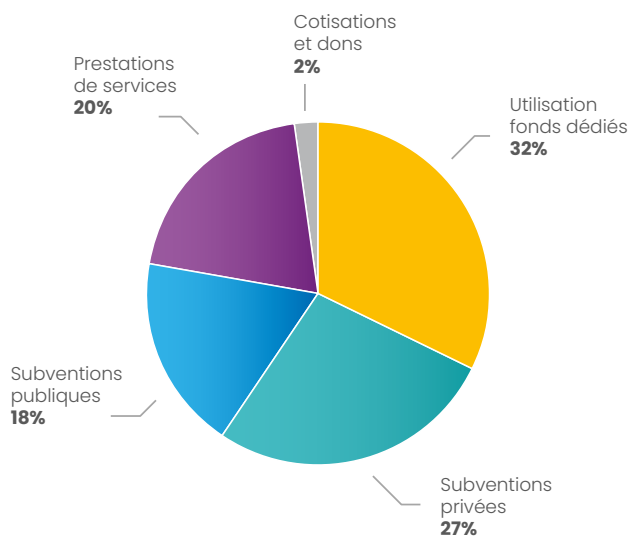
BILAN FINANCIER

WECF termine l'année 2025 avec un résultat négatif significatif, du fait principalement d'une baisse des financements publics.

Produits d'exploitation

En 2025, le total des produits atteint 1 001 K€ contre 1 300 K€ en 2024. Il est donc en baisse de près de 300 K€. Ceci s'explique principalement par un net recul des subventions publiques (- 199 K€) qui ne représentent plus que 18 % des produits. Cette baisse est compensée en partie par une augmentation des subventions privées (+ 85 K€) et des prestations de service provenant des actions de formation (+ 23 K€), ainsi que le doublement des dons (+11 K€). Les fonds dédiés liés aux subventions publiques des années précédentes baissent également (- 164 K€) mais sont compensés par une baisse, en dépenses, des reports en fonds dédiés (- 179 K€).

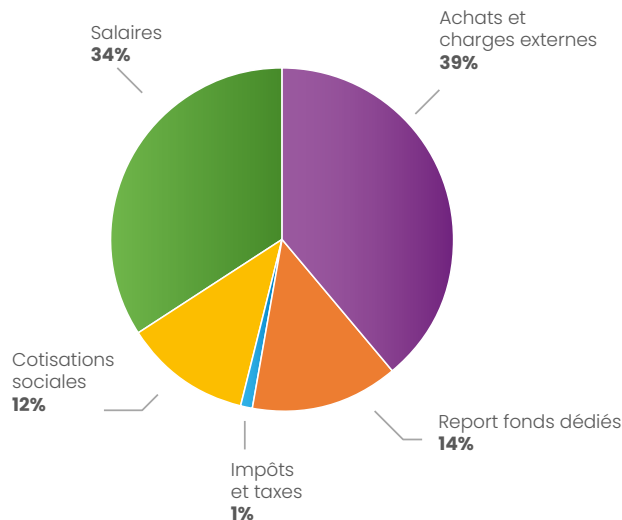
Produits 2025



Charges d'exploitation

Les charges atteignent 1 053 K€ contre 1 279 K€ en 2024, soit une baisse de 226 K€. Cette baisse est principalement due à la réduction des dépenses externes (- 132 K€) liée à la réduction de l'activité formation. Le total des salaires et charges augmente de 50 K€ par rapport à 2024. Il revient à un niveau proche de 2023. Cette situation s'explique principalement par la vacance du poste de direction pendant 6 mois en 2024.

Charges 2025



Bilan de l'année

Le résultat de l'exercice 2025 est déficitaire, à hauteur de - 52 696 €. Toutefois, les réserves constituées au cours des dernières années permettent à l'association de poursuivre ses activités dans de bonnes conditions. Dans un contexte marqué par une diminution généralisée des subventions publiques, l'association reste vigilante. WECF s'attache ainsi à faire évoluer son modèle économique en renforçant ses ressources propres, qu'il s'agisse de dons ou du développement de ses activités de formation. Plus que jamais, la diversification des sources de financement constitue une priorité stratégique.

449 218 €	1 000 959 €	1 053 656 €	- 52 696 €
Total du bilan actif général	Produits d'exploitation	Charges d'exploitation	Résultat

NOS PARTENAIRES

Nos partenaires institutionnels



Nos partenaires privés



Nos partenaires d'action



Nos partenaires de projets internationaux



Direction éditoriale

Marie-Jeanne Husset

Conception graphique

Mathieu Clauss

Coordination

Malika Berkaine

Rédaction

Maëva Bréau, Mélanie Chevalier,
Marie-Lou Fobis, Léah Khayat,
Véronique Moreira, Chloé
Lallemand, Sylvie Platel

Impression

Repro Leman, papier issu de la gestion
responsable des forêts et encres à base végétale





WECF France est l'antenne française de WECF (Women Engage for a Common Future), réseau international écoféministe d'organisations dont le but est de « construire avec les femmes un monde sain, durable et équitable ».

Le réseau WECF est doté du statut consultatif auprès du Conseil Économique et Social des Nations Unies (ECOSOC). WECF est membre de la Women and Gender Constituency, observateur de la société civile de la Convention Cadre des Nations Unies sur les Changements Climatiques (CCNUCC).

NOS THÉMATIQUES

→ Santé-environnement

→ Biodiversité et alimentation

→ Climat et transition énergétique

NOS MISSIONS



Influencer

les pouvoirs publics pour faire évoluer la réglementation en santé-environnement et prendre en compte le genre dans les politiques publiques



Former

les professionnel-le-s de la santé, de la petite enfance et du secteur social pour réduire les expositions aux produits toxiques



Sensibiliser

le grand public pour l'accompagner dans la mise en œuvre de solutions saines, durables et équitables dans la vie quotidienne



Coordonner et soutenir

la mise en œuvre de projets collectifs portés par des femmes et favorisant la transition énergétique



Faciliter

la réflexion des entreprises et institutions sur nos domaines de compétences

En savoir plus

13 av. Emile Zola
74100 Annemasse
Tél : +33 (0) 450 83 48 10
wecf.france@wecf.org

Participer à nos ateliers

<https://wecf-france.org/sante-environnement/participer-a-un-atelier/>

Nous rejoindre



@WECF.FR



@WECF_FR



WECF France



@wecf_france



WECF France

