

## Table des matières

---

Mot de la présidente .....	3
Le Conseil d'Administration de WECF France .....	4
La vie de l'association en 2011 .....	4
Organigramme 2010.....	5
Les activités 2011 .....	5
Produits chimiques .....	6
Le projet Nesting en 2011 .....	6
Les actions Nesting .....	6
Le Comité d'expert/es .....	7
Les publications dans le cadre du projet Nesting.....	8
Le plaidoyer .....	8
Sensibilisation et information du public.....	8
Groupes de travail, auditions et activités similaires.....	8
Participation à des conférences/débats : .....	8
Actions menées aux niveaux européen et international.....	9
Communiqués de presse, positions et autres actions de plaidoyer en réseau : .....	9
Couverture médiatique Nesting .....	9
Eau et assainissement .....	10
Les partenariats .....	10
Le projet « Eau saine et assainissement sûr pour tous en Moldavie » .....	10
Réunions constitutives des comités de village .....	10
Activités de formation / éducation.....	11
Activités de plaidoyer et communication.....	11
Activités de surveillance de la qualité de l'eau .....	11
Activités de salubrisation.....	12
Elaboration de document stratégique sur le droit à l'eau et à l'assainissement en Moldavie .....	12
La construction de toilettes écologiques pour une école .....	12
Agriculture et biodiversité.....	13
Collectif Agriculture Durable de Proximité-Léman.....	13
Constitution du Collectif.....	13
Fonctionnement du Collectif .....	13
Projet « couveuse d'activités agricoles ».....	14
Objectifs du projet.....	14
Evolution du projet en 2011 : .....	14
Intégration à une dynamique territoriale, régionale et nationale .....	14
Actions publiques de sensibilisation.....	14

Communication externe .....	14
Energie et changement climatique.....	15
Stage énergies renouvelables.....	15
Actions de plaidoyer .....	15
Genre et droits humains.....	16
La journée internationale de la femme .....	16
Le projet femmes actives en milieu rural en Rhône-Alpes.....	16
Le rapport financier 2011 .....	17
Projet associatif : bilan de 4 années et perspectives d'avenir .....	18
1/ Qui sommes-nous ?.....	18
2/ Les valeurs de WECF France.....	18
3/ Les objectifs de WECF France .....	19
4/ Les actions de WECF France.....	19
Pôle produits chimiques et santé .....	19
Pôle eau et assainissement .....	19
Pôle agriculture et biodiversité: .....	19
Pôle énergie et changement climatique :.....	19
Pôle transversal - Genre et droits humains : .....	19
5/ L'évaluation.....	19
6/ Les moyens.....	20
7. Projet d'orientation de WECF France .....	21
Pôle produits chimiques et santé .....	21
Pôle agriculture et biodiversité .....	22
Pôle eau et assainissement .....	22

## Mot de la présidente



*En 2011, WECF France*

## Le Conseil d'Administration de WECF France

Conformément à l'article 5 de la loi 1901, par Assemblée Générale du 7 avril 2009 l'association Women in Europe for a Common Future France (n°d'enregistrement 0743004902) a procédé au renouvellement de son bureau. En 2011 son bureau était constitué de la manière suivante :

<b>Présidente :</b>	BARRE Anne Née le 21.09.1967 Nationalité : Française Domiciliée : 1, Chemin des Sapins, 74100 Vétraz-Monthoux, France
<b>Vice-Présidente :</b>	GABIZON Sascha Née le 23.07.1964 Nationalité : Néerlandaise Domiciliée : Saalsburgstr. 28, 81375, Allemagne
<b>Trésorière :</b>	JOFFRE Charlotte Née le 28.01.1969 Nationalité : Française Domiciliée : 36, rue des Remondières, 69730, Genay
<b>Secrétaire :</b>	DELERCE Lise Née le 16.08.1965 Nationalité : Française Domiciliée : 2, Fernand David, 74100, Annemasse

## La vie de l'association en 2011

Comme pour beaucoup d'associations, l'année 2011 a été très difficile pour WECF France. Les subventions attendues ne nous ont pas été toutes accordées, et celles accordées ont été sensiblement diminuées. Notre stratégie de recherche de fonds privés n'a pas pu être déployée comme prévu à cause des difficultés auxquelles les acteurs économiques doivent également faire face. En dépit de cette conjoncture difficile, WECF France a cependant poursuivi ses actions et amorcé de nouvelles activités. Le nombre d'adhérents s'est élargi, leur soutien moral et leur implication bénévole a beaucoup compté pour WECF France.

En plus du pôle produits chimiques, central dans les activités de WECF France, de nouveaux projets ont contribué à consolider les autres pôles d'activités :

**-le pôle eau et assainissement** avec la mise en œuvre réussie du projet « Eau saine et assainissement sûr pour tous en Moldavie » avec le soutien de la Fondation France Libertés et Church World Service.

**-le pôle agriculture et biodiversité** lancé avec le projet « Agriculture durable de proximité dans le bassin lémanique » soutenu par la Chambre Régionale d'Economie Sociale et Solidaire (CRESS) avec une subvention FSE.

**-le pôle genre et droits humains** avec le projet « Mise en réseau de femmes actives en milieu rural » avec le soutien de la Région Rhône Alpes et la Fondation Lemarchand.

Le développement de WECF France a été possible grâce aux ressources financières acquises par l'association mais surtout grâce à l'implication et à la motivation de l'ensemble de l'équipe qui font notre vraie richesse.

*Membres de WECF France* : fin 2011, WECF France comptait 101 membres, dont 89 membres ordinaires et 12 membres d'honneur, titre conféré aux membres du Comité d'experts Nesting en remerciement pour leurs contributions bénévoles régulières.

*Bénévoles* : plusieurs membres de WECF France soutiennent activement l'association en y consacrant beaucoup de leur temps. Plus particulièrement, il faut mentionner l'investissement bénévole des animateurs Nesting grâce auxquels encore une centaine d'ateliers Nesting ont été réalisés en 2011.

La valorisation des contributions bénévoles s'élève à 10 870 euros selon le résultat des comptes 2011.

*Salariés* : En 2011, malgré un contexte économique défavorable, WECF France a pu maintenir tous les emplois et créer 2 nouveaux postes.

En 2011 l'équipe de WECF France était composée de la manière suivante :

1 Directrice – Natalia Dejean

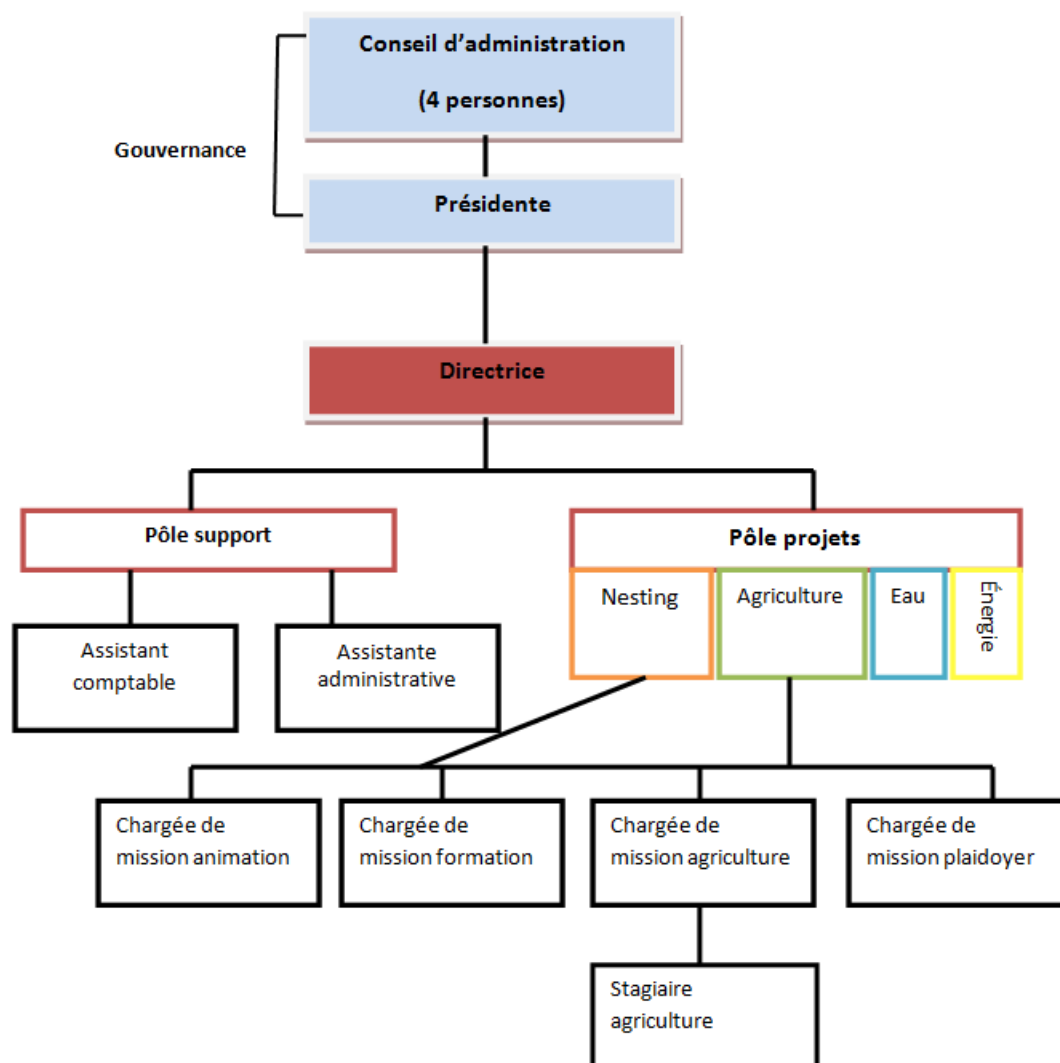
1 Chargée de mission plaidoyer – Elisabeth Ruffinengo

1 Chargée de mission animation – Sophie Schmitz-Sabarly dont le poste a été confié pendant son congé parental à une Chargée de mission animations à temps partiel Emilie Delbays et une Chargée de mission Formation – Anne Géraud Conan.

1 Assistant comptable – Antsa Rakotonanahary, embauché dans le cadre d'un CUI/CAE.

*Stagiaires* : WECF France a accueilli en 2011 2 stagiaires pour des missions de longue durée. C'est aussi grâce à WECF France que 2 étudiants français de l'IUT d'Annecy ont pu accomplir des missions dans le domaine des énergies renouvelables chez des partenaires géorgiens du réseau WECF.

## Organigramme 2011



## Les activités 2011

Pendant l'année 2011, les 5 pôles d'activité de WECF France ont été renforcés et consolidés à travers des actions

au niveau local : projet agriculture, ateliers et conférences, actions de sensibilisation sur les différentes thématiques ;

au niveau national : action Jouets, sensibilisation, information, formation et plaidoyer ;

au niveau international : projet « Eau saine et assainissement sûr pour tous en Moldavie » ; actions de plaidoyer.



## Produits chimiques

---

### Le projet Nesting en 2011

L'objectif essentiel de Nesting en 2011 a été de rendre accessible au plus grand nombre de jeunes et futurs parents les informations concernant les polluants reconnus comme potentiellement nocifs pour le développement de l'enfant, et de donner à chacun les moyens de les éviter, pour préserver la santé des générations présentes et futures. Pour ce faire, plusieurs outils d'information et de sensibilisation ont été développés. L'objectif visé a été atteint grâce à la réalisation de plusieurs actions et aux nombreux partenariats mis en place autour de ce projet.

#### *Les actions Nesting*

##### **Le site internet [www.projetnesting.fr](http://www.projetnesting.fr)**

Destiné au grand public et adapté aux jeunes parents, ce site a continué à être amélioré, notamment par une rubrique « News » très dynamique et une rubrique « Vos questions » qui s'est fortement développée. Un forum pour les animateurs Nesting a été créé afin d'alimenter leur communication, servir d'outil de cohésion de groupe et aussi faire office d'espace de stockage et de partage d'informations indispensables pour la réalisation des ateliers Nesting - « la boîte à outils ».

Afin d'harmoniser la communication et de la rendre plus efficace, une **charte graphique**, propre au projet Nesting a été élaborée et différents outils de communication simplifiés donnent aujourd'hui aux animateurs la possibilité de communiquer plus facilement sur les ateliers à réaliser.

##### **Les ateliers d'information et de sensibilisation pour les parents**

Lieux de dialogue et d'échange, interactifs et ludiques, les ateliers Nesting sont des actions de proximité qui viennent compléter et relayer le site. En 2011, 63 ateliers ont été réalisés en Région Rhône Alpes pour un total d'une centaine d'ateliers au plan national.

Ces ateliers ont été réalisés chez l'habitant, dans des MJC, des associations de parentalité, dans deux magasins de l'enseigne Botanic, lors de salons, dans des crèches municipales, à la clinique Belledonne et dans des cabinets de sages-femmes.

En 2011, la chargée de mission Animation a eu comme objectif d'instaurer une relation de confiance et de solidarité parmi les trois sessions d'animatrices(eurs) Nesting présentant des profils et des expériences très différentes et de faciliter leur parcours de formation ou d'activité. Un contact direct et régulier avec les animatrices(eurs) a été établi afin de les soutenir dans leur démarche vers la certification pour les plus récemment formé(e)s et de remotiver celles(eux) qui pouvaient se sentir isolées dans leurs recherches de structures d'accueil pour les ateliers. Une journée de suivi/actualisation pour les animatrices(eurs) a été organisée afin de répondre à leurs besoins en terme de compléments de formation théorique et/ou pédagogique et d'échange d'expériences entre animatrices expérimentées et novices. Au cours de l'année, un accent particulier a été mis sur la pédagogie Nesting et l'adaptation des ateliers aux publics socialement vulnérables, avec le double objectif de réduire le caractère potentiellement anxiogène des thèmes abordés et de faire des ateliers des vecteurs de changement de comportement en matière de consommation et de protection de la santé. Dans ce cadre, une enquête a été menée de mars à juin 2011 auprès de 17 animatrices et 2 animateurs par Lara Mang-Joubert, animatrice Nesting et consultante dans le domaine du changement de comportement et Nita Chaudhuri, universitaire, formatrice Nesting à l'origine du concept

des ateliers et a soulevé l'importance de la consolidation des outils pédagogiques et de leur adaptation aux publics vulnérables.

Dans un souci de pérenniser l'approche Nesting et de toucher de nouveaux publics, WECF France a participé à plusieurs salons, conférences et autres événements:

- *Festival du Vent*, Calvi, Corse, du 26 au 30 octobre : tenue du stand de 10h à 19h, prises de contacts, diffusion d'informations et publications, réalisation d'un atelier Nesting/jour, animations sur la thématique « Air intérieur » avec le support pédagogique kit « Justin Peu d'Air » prêté par la mutuelle Radiance.
- *Colloque 2ème Rencontres autour de la périnatalité*, Chambéry (73) les 19, 20 novembre: tenue de stand, présentation de WECF et du projet Nesting lors des tables rondes.
- *Salon Naturelia*, La Roche sur Foron (74) les 25, 26, 27 novembre : tenue de stand, prises de contacts divers, accueil et présentation de WECF et du projet Nesting.
- *Village du développement durable*, Cluses, janvier 2011 : tenue de stand, animation d'ateliers, discussions avec le grand public.
- *Village du développement durable*, Saint Julien en Genevois, avril 2011 : tenue de stand, animation d'ateliers, discussions avec le grand public, conférence sur la qualité de l'air intérieur.

Autres activités complémentaires :

- *Prospection* auprès de maternités et MJC en Région Rhône-Alpes.
- *Séance de travail* en vue d'un partenariat avec Mutuelle Radiance Rhône Alpes et réalisation de 3 ateliers, octobre 2011.

### **Les formations**

Elles constituent le troisième axe de travail du projet Nesting. Conçues pour les professionnels de santé et de la petite enfance, elles visent à sensibiliser le maximum de professionnels agissant dans l'environnement immédiat de l'enfant.

En 2011, l'accent a été mis sur les formations auprès des collectivités/professionnels et des entreprises. Parmi les formations réalisées en 2011 :

- Accompagnement sur six sessions de formations auprès du personnel technique de la mairie de Chambéry afin de susciter une réflexion interne sur le type de produits d'entretien utilisés et les changements de comportements envisageables.
- 29 juin : formation continue pour les professionnels d'un laboratoire d'analyse (Quad Lab) sur la thématique « Formaldéhyde et Composés Organiques Volatils ».
- 29, 30 novembre et 1er décembre : une formation à la santé environnementale (Initiation à l'atelier Nesting-outil de sensibilisation en santé-environnementale) a été réalisée à l'ARS de Bretagne, Rennes (35). Une présentation de l'atelier et des outils pédagogiques Nesting a été proposée aux participants. Le bilan est positif, puisque plusieurs d'entre eux souhaitent poursuivre la formation théorique par la phase de formation aux outils pédagogiques et devenir des animateurs Nesting.

Le suivi des animatrices(eurs) et la formation de nouvelles(eaux) animatrices(eurs) Nesting se sont également poursuivis :

- 14 juin : journée de suivi et sensibilisation à l'accompagnement au changement de comportement et aux techniques d'animation pour les adultes.
- 24 mars et 7 avril : session de formation d'animateurs. La nouvelle promotion est actuellement en phase de tutorat et de pratique des ateliers et la certification a eu lieu le 31 janvier 2012.

### ***Le Comité d'expert/es***

Le comité d'expert/es a été créé pour valider les orientations et le contenu du projet Nesting et compte aujourd'hui 15 membres. 3 réunions ont été organisées en 2011 (janvier, avril, septembre) entre le Comité et l'équipe de WECF France. Le Comité est pluridisciplinaire et a vocation à intervenir dans la réalisation des publications, dans le choix des orientations du projet, l'identification des thèmes prioritaires de travail et aussi dans les actions de plaidoyer et de communication.

## ***Les publications dans le cadre du projet Nesting***

En 2011, deux nouveaux guides-conseils ont été élaborés grâce à la contribution de plusieurs membres du Comité d'expert/es:



Le guide *Cosmétiques féminins* est spécifiquement conçu pour les futures mamans, qui doivent être particulièrement protégées car c'est leur santé, mais aussi celle de leur enfant à naître qui est en jeu.

On y trouve des informations claires et précises et des conseils validés par le Comité d'expert(es) du projet Nesting. 10 000 exemplaires ont déjà été diffusés.

Le 16 novembre, à l'occasion de son action Tests de jouets, WECF soulevait la problématique des champs électromagnétiques émis par certains jouets. Pour aborder le thème émergent de santé publique qu'est l'exposition aux champs électromagnétiques des enfants, WECF a publié un nouveau guide sur ce thème. 5 000 exemplaires ont été diffusés en 2011.

## **Le plaidoyer**

Le plaidoyer est une action centrale dans le cadre du pôle produits chimiques qui vise premièrement le changement de comportement à l'échelle individuelle, mais aussi l'évolution des politiques et programmes nationaux et européens en matière de santé environnementale. Outre les actions de sensibilisation du grand public, des actions de plaidoyer auprès des autorités publiques ont été menées à l'échelle régionale, nationale, européenne et internationale et ont contribué de manière sensible à renforcer le rôle et les compétences de WECF en tant qu'ONG engagée dans la défense des droits environnementaux et de la protection de la santé des populations et plus particulièrement des femmes.

### ***Sensibilisation et information du public***

- **Tests en laboratoire et Action Tests de jouets, 16 novembre 2011**

Le 16 novembre, WECF France a organisé à Paris un test de jouets grandeur nature pour le grand public, afin de sensibiliser le plus grand nombre à la présence dans les jouets de substances chimiques préoccupantes. L'évènement a obtenu le soutien des députées européennes Michèle Rivasi et Corinne Lepage. De nombreux journalistes y étaient également présents.

- **Sensibilisation à la santé environnementale de lycéens, 14 février 2011**

WECF a réalisé une intervention de sensibilisation à la santé environnementale dans un lycée technologique.

- **Participation au Ruban de l'Espoir, Nice, Paris, Octobre 2011**

WECF a participé au Ruban de l'Espoir, lors du mois d'action dédié au Cancer du sein, à travers l'organisation d'un atelier Nesting à Paris le 10 octobre et la participation à une conférence à Nice le 15 octobre.

### ***Groupes de travail, auditions et activités similaires***

La participation active de la chargée de mission plaidoyer et l'implication du Comité d'expert/es dans la définition et la surveillance des politiques nationales constitue un levier d'action de plaidoyer très important. En 2011, WECF France a été partie prenante des processus politiques suivants : Groupes de suivi du PNSE II (Groupes de travail I, II et III et GSE), Rencontre Associations/ANSES sur le thème des plastiques (17 mars), Audition Perturbateurs endocriniens et reprotoxiques 3, ANSES (11 avril), Groupe NF Environnement Jeux/Jouets (juin), Groupe affichage environnemental Jeux/Jouets (21 septembre).

### ***Participation à des conférences/débats :***

La participation aux événements organisés par nos partenaires ou par les autorités compétentes en matière de santé et environnement constitue aussi un axe de travail important des actions de plaidoyer. WECF France a pu participer ou être représentée dans les événements suivants en 2011 : 3<sup>ème</sup> Colloque de l'Appel de Paris « La santé des enfants et l'environnement », ARTAC (12-13 avril), Conférence « Perturbateurs

*endocriniens et biodiversité* », Réseau Environnement Santé et le WWF (28 avril), Colloque « *Politiques de régulation des produits chimiques, incidences et effets d'entraînement du règlement REACH* », ANSES et Sciences-Po Paris, (23 juin), *10 ans de l'OQAI* (Observatoire de la Qualité de l'Air Intérieur) (13 septembre), *Les Ateliers de la Terre*, Evian (26-29 septembre), *Rencontres parlementaires « Santé, Environnement, Travail Quelles Orientations pour 2012 ? »* (11 octobre), Colloque « *Cancer et Environnement* », ANSES, (12 décembre).

### ***Actions menées aux niveaux européen et international***

#### **Participation à des évènements :**

Grâce aux compétences et aux responsabilités de sa chargée de mission plaidoyer, WECF France a représenté le réseau WECF lors de différents évènements en 2011 et a réalisé plusieurs actions de plaidoyer au niveau européen et international : Conférence *EU Environmental Achievements and Future challenges*, *European Environmental Bureau* (EEB), (18 février), Audition publique sur l'aspartame, Parlement européen, (16 mars), Présentation (Règlement PIC et Convention de Rotterdam), GT de l'EEB, (21-22 mars), Lancement de la liste Sin 2.0, ChemSec (3 mai), *EU Sustainable Chemicals Management Conference* (31 mai-1<sup>er</sup> juin), 5<sup>ème</sup> Conférence des Parties à la Convention de Rotterdam, (20-22 juin), *REACH Registration Conference What did we achieve in 2010? How can we ease the way for 2013?* (23 septembre).

En avril, WECF France a également organisé la rencontre de partenaires de Balkans avec des représentants d'institutions, ministères, ONG et organismes de protection du consommateur à Bruxelles et Paris.

#### **Actions de communication, consultations et autres actions de plaidoyer en réseau :**

Le suivi et la réponse à des consultations publiques constituent un moyen d'action au niveau européen. **8 consultations** (ECHA, UE, UNEP, ERA Env-Health) ont été remplies par la chargée de mission plaidoyer de WECF France en 2011.

La rédaction de communiqués de presse ou de positions sur des thématiques actuelles et prioritaires constitue un moyen efficace de plaidoyer que WECF France a pu réaliser en tant que chef de file ou membre de plusieurs réseaux au niveau national et international : « 3<sup>ème</sup> Colloque de l'Appel de Paris: Les femmes et les enfants d'abord », « Les ONG identifient 22 perturbateurs hormonaux à régler d'urgence », « WECF France publie un nouveau guide pour les futures mamans », « Perturbateurs endocriniens dans les poussières domestiques – l'UE doit faire le ménage ! », « Jouets : des substances chimiques préoccupantes toujours présentes », « Paris – 21 Novembre : Action Test de Jouets WECF : encore trop de substances préoccupantes dans les jouets ! », « Le BPA interdit dans les contenants alimentaires, mais pas dans les canalisations d'eau potable ? » et fiche technique « Le BPA et la technique du *relining* des canalisations d'eau potable », Révision de la réglementation Biocides de l'UE (juillet-décembre 2011), Position sur les retardateurs de flammes bromés (avril 2011), Révision du règlement PIC de l'UE (juin-décembre 2011), Soutien et relai d'une lettre ouverte au CIRC à l'occasion de la parution d'une monographie sur l'évaluation de la cancérogénicité des CEM, (mai 2011), Soutien et relai d'une lettre ouverte au Secrétaire général des Nations Unies et à la Directrice de l'OMS à l'occasion d'une réunion d'experts sur la prévention et le contrôle des maladies non transmissibles en particulier dans les pays les plus pauvres, septembre 2011, 150 signataires.

### ***Couverture médiatique Nesting***

En 2011, le projet Nesting, en particulier à travers ses actions jouets et les ateliers destinés aux parents a fait l'objet de 5 diffusions télévisées, 5 diffusions radiophoniques, 32 publications dans la presse écrite et pas moins de 57 articles sur le web. Quelques exemples d'articles parus dans la presse nationale peuvent illustrer l'efficacité des actions de plaidoyer et de sensibilisation déployées par WECF France :

*Les mères à l'école écolo*, Elle, 31 décembre 2010.

*A la maison, je mets bébé au vert*, Famili, Avril-Mai 2011

*Produits ménagers : faire autrement !*, Biocontact n° 215, juillet-août 2011

*Le triclosan (interview)*, On en parle, la Radio Suisse Romande, 26 mai 2011

*Poupée, Peluche, puzzle, et les substances chimiques...Chronique Initiative*, France Info, 26 octobre 2011

*Substances toxiques dans les jouets et l'atelier nesting pour l'émission « Bonjour Docteur »* de France 5, diffusion le 14 décembre 2011

*Nesting : créez un nid douillet à votre bébé !* Bonjour Docteur, France 5, 4 mars 2011.

*Focus : éviter les jouets toxiques à Noël*, Global Mag, ARTE, 14 décembre 2011



## Eau et assainissement

---

### Les partenariats

L'année 2011 a été marquée par la consolidation de plusieurs partenariats avec des acteurs français actifs dans le domaine de l'eau et de l'assainissement autant dans le domaine du financement que dans le domaine du plaidoyer et de l'action. Des relations solides ont été construites avec la *Fondation Danielle Mitterrand-France Libertés* autour de la mise en œuvre du projet « Eau saine et assainissement sûr pour tous en Moldavie » et de la préparation de la mobilisation de la société civile pour le Forum Mondial et le Forum Alternatif de l'eau de Marseille.

En avril 2011, WECF France est devenu membre de la *Coalition Eau* et a pris part activement aux actions de plaidoyer au niveau national en faveur d'un service de l'eau public et de qualité autant en France que dans les pays en développement.

En tant que membre du réseau PS-eau, WECF France s'est mobilisé en 2011 pour la promotion auprès des pouvoirs publics locaux (Annemasse Agglo) des mécanismes financiers solidaires pour l'eau et l'assainissement et notamment par la réalisation de projet de coopération décentralisée dans le domaine de l'eau.

En tant que membre et représentant du réseau international WECF, en 2011 WECF France a participé à l'élaboration de la plateforme globale proposée par le PNUD pour un financement solidaire dans le domaine de l'eau *Global Water Solidarity* et à la préparation des actions proposées par WECF et ses partenaires lors des Forum Mondial et Forum Alternatif de l'eau de Marseille (mars 2011).

### Le projet « Eau saine et assainissement sûr pour tous en Moldavie »

Le projet « **Eau saine et assainissement sûr pour tous en Moldavie** » a été réalisé sur la période de 15 septembre 2010 au 31 décembre 2011 avec le soutien de la *Fondation Danielle Mitterrand – France Libertés*. WECF France et ses 3 partenaires moldaves (WISDO, ORMAX et Renasterea Rurala) ont travaillé avec les communautés rurales dans 13 villages pour mobiliser les citoyens et les autorités dans la mise en œuvre du droit à l'accès à l'eau et à l'assainissement sûr pour tous à travers la gestion durable des ressources locales. Près de 2000 élèves et le personnel enseignant de 11 écoles moldaves, ainsi que 35 000 habitants et autorités locales ont été impliqués dans la réalisation de Plans pour la sécurité de l'eau, outil initié par l'Organisation Mondiale de la Santé pour garantir une bonne gestion de l'eau dans les communautés rurales et adapté par WECF pour une mise en place dans les écoles avec la participation des autorités locales. Les réalisations les plus marquantes du projet sont les suivantes :

#### *Constitution de comités de village*

Les réunions constitutives des comités de villages ont été réalisées par les partenaires moldaves pendant la période septembre – octobre 2010. Ces réunions de travail étaient planifiées avec les autorités locales et généralement les directeurs d'écoles des villages concernés. Il s'agissait de présenter l'objectif du projet et de décrire les modalités de réalisation des actions et surtout le rôle des comités de village. Le comité de village était constitué lors de la première réunion avec le rôle de mettre en œuvre les actions du projet à l'échelle locale. Il était composé d'un représentant de la mairie, du directeur d'école et 1-2 enseignants responsables de la partie PSE avec les élèves ultérieurement. 13 villages ont été inclus dans le projet et 11

comités de villages ont été constitués, formés et encadrés par les partenaires locaux. Une vingtaine de réunions avec les autorités locales et régionales ont été animées. Très souvent, ces réunions ont été l'occasion de réunions publiques avec réalisation de tests de qualité de l'eau et explication de l'impact de la mauvaise qualité de l'eau sur la santé.

### ***Les plans pour la sécurité de l'eau (PSE/WSP)***

PSE est un outil d'éducation et d'action à l'échelle locale pour la préservation des ressources en eau. Il s'inspire du modèle proposé par l'OMS, adapté par l'équipe de WECF pour une mise en œuvre par les ONG locales avec le soutien des autorités et surtout grâce à la participation active des élèves qui deviennent vecteurs d'information au sein de la communauté et impulsent des changements au niveau des comportements individuels et collectifs en vue de la protection des ressources en eau. La mise en œuvre des PSE est présentée dans un manuel réalisé par WECF, traduit en roumain et mis à jour dans le cadre du projet. Des posters sur le cycle de l'eau et les sources de pollution de l'eau ont été traduits en roumain et diffusés comme support didactique en plus des supports proposés dans le Manuel. Un kit pédagogique élaboré par le partenaire *Wisdom* a été également mis à la disposition des bénéficiaires du projet. Les PSE ont fait l'objet de 2 journées de formation pour les comités de villages (24 et 25 octobre 2011), puis un plan d'action par village a été élaboré avec l'aide des ONG locales qui ont également soutenu les comités de villages tout au long de la réalisation des PSE.

Au total 11 PSE ont été réalisés dans le cadre de ce projet, sur le territoire de 13 villages au bénéfice d'une population rurale de 35000 personnes.

### ***Activités de formation et d'éducation***

Le renforcement des compétences est une composante essentielle dans la réalisation du projet et dans la pérennisation des activités initiées. Un accent très fort a donc été mis sur la réalisation de supports pédagogiques et le contenu des formations en tenant compte du contexte local et en donnant un maximum d'outils de travail aux partenaires ONG et aux comités de village (30 personnes). 2 formations de 2 jours ont été réalisées par WECF dans le cadre de ce projet. La première formation a porté sur la méthodologie des PSE et les sources de pollution de l'eau (24-25 octobre 2010) et la seconde, plus théorique, a fourni le cadre légal nécessaire pour une meilleure connaissance et prise en compte du droit à l'eau et à l'assainissement. Un poster sur le droit à l'eau et à l'assainissement a été réalisé à la demande des partenaires locaux afin d'être utilisé dans leurs activités éducatives avec les enfants.

A la suite des formations, les partenaires locaux ont initié à leur tour des activités éducationnelles à l'adresse des élèves impliqués dans la réalisation des PSE intitulées « les messagers de l'eau », afin d'augmenter leur degré de connaissance et de sensibilisation sur les sources de pollution de l'eau et leur impact sur la santé. Au final, une campagne éducationnelle comprenant une série de 13 séminaires réalisés avec plusieurs groupes d'enfants a été réalisée sur la période novembre 2010-avril 2011. Près de 400 jeunes ont été activement impliqués dans la campagne à la fois en suivant les séminaires organisés par les partenaires ONG mais aussi en devenant messagers de l'information apprise auprès de leur communauté lors de la diffusion de 3500 exemplaires du bulletin d'information réalisé par Ormax.

### ***Activités de plaidoyer et communication***

Les activités de communication et de plaidoyer ont été menées tout au long du projet à travers les sites internet du partenaire Ormax, le site internet WECF, mais aussi à l'occasion des activités principales lorsque les communiqués de presse diffusés ont été repris dans la presse locale en France et en Moldavie.

La conférence sur le droit à l'eau et à l'assainissement organisée à l'occasion de Journée Mondiale de l'eau en partenariat avec le Ministère de la santé (centre national de santé publique) le 22 mars 2011 a été l'occasion de faire connaître le projet au niveau national à travers plusieurs articles de presse et des diffusions radiophoniques et télévisées.

### ***Activités de surveillance de la qualité de l'eau***

La surveillance de la qualité de l'eau a été une activité clé du projet réalisé dans le cadre des PSE. Après capitalisation et analyse des résultats, nous pouvons constater que 785 puits ont été testés et cartographiés. Les résultats prouvent que plus de 80% des sources d'eau sur le territoire concerné par le projet ne sont

pas conformes aux normes sanitaires nationales et que les habitants consomment pour leur besoins vitaux principalement de l'eau de qualité technique. Les résultats des tests ont été communiqués aux autorités locales, régionales et nationales et vont aussi servir à alimenter l'outil *ToNi finder* (base de données créée par WECF sur la qualité de l'eau en zone rurale).

### ***Activités de salubrisation***

Une campagne nationale de salubrisation (nettoyage) a lieu tous les ans en Moldavie le 16 avril. Nos partenaires locaux ont souhaité soutenir cette campagne et initier les activités de nettoyage planifiées dans le cadre du projet à partir de cette date afin de donner plus d'ampleur aux activités réalisées et bénéficier des supports (affiches, gants, combinaisons, sacs poubelle) mis à la disposition par les organisateurs de la campagne « Hai Moldova ». Le partenaire *Wisdom* a ainsi mobilisé 15 enseignants et 250 élèves qui ont pu ramasser près de 200 sacs (100l) de déchets organiques et plastiques. Au nord de la Moldavie, le partenaire Ormax a souhaité poursuivre ses activités de nettoyage sur un mois complet (16 avril-20 mai) et a réussi à mobiliser 23 communautés dans 4 districts du nord du pays situés le long des rivières Raut, Cainari et Cubolta. 6 décharges non autorisées ont été liquidées pendant cette période et 12 containers de déchets ont été collectés le long des rivières par les habitants des villages et les autorités locales avec les ONG locales de protection de l'environnement et les Messagers de l'eau.

### ***Elaboration d'un document stratégique sur le droit à l'eau et à l'assainissement en Moldavie***

L'élaboration de ce document stratégique sur le droit à l'eau et à l'assainissement a été le produit de la collaboration de l'experte WECF et de l'experte de *Miliekontakt International* (Moldova) appuyés par nos partenaires locaux, de nombreux représentants de la société civile moldave et des administrations nationales compétentes sur les thématiques santé, eau et assainissement. La réflexion a été initiée lors de la préparation des supports informatifs pour la formation sur le droit à l'eau et à l'assainissement et alimentée par les travaux réalisés en ateliers lors de la Conférence Internationale « La réalisation du droit à l'eau et à l'assainissement en Moldavie, focus sur le Protocole sur l'eau et la santé » du 22 mars 2011. Les propositions ont été discutées avec les membres des comités de villages lors de leur formation sur le droit à l'eau et à l'assainissement. Les informations ont été travaillées avec les partenaires ONG puis la position officielle transmise aux Ministères de la Santé et de l'Environnement. Cette position a été prise en compte par le comité de travail sur la Loi de l'eau en Moldavie. La position a été imprimée en 500 exemplaires et diffusée lors du Forum National des ONG actives dans le domaine de l'environnement en février 2012.

### ***La construction de toilettes écologiques pour une école***

Grâce à un cofinancement accordé au projet par l'organisation *Church World Service*, une activité supplémentaire a pu être réalisée dans le cadre du projet par le partenaire Ormax. La construction de nouvelles toilettes «*Ecosan*» dans une des écoles impliquées (village Hasnasenii Mari) dans le projet a été autant une activité concrète de mise en œuvre d'une solution durable de protection des ressources, qu'une démonstration pour la population. Il a permis le renforcement des compétences pratiques du partenaire local et de l'équipe de constructeurs qui peuvent maintenant promouvoir ce nouveau système d'assainissement écologique. La construction a eu lieu lors des vacances scolaires et à la rentrée 2011, les 164 élèves et les 35 enseignants ont pu découvrir de nouvelles installations sanitaires dans leur école. Les toilettes sont actuellement en parfait état de fonctionnement et leurs utilisateurs sont très satisfaits de ne plus être contraints d'utiliser les latrines délabrées à 200 m de l'école. Ils bénéficient désormais de bonnes conditions sanitaires et d'hygiène. La mise en exploitation des toilettes a été l'occasion d'activités éducatives avec les utilisateurs (élèves et enseignants) mais aussi avec les autorités locales. 2 écoles d'été sur la thématique de la protection des ressources en eau ont été organisées par le partenaire Ormax et ont permis à 63 enfants de s'impliquer dans le projet « Eau saine et assainissement sûr pour tous en Moldavie ». A la rentrée, tous les élèves et enseignants (ainsi que les autorités locales) ont suivi des séminaires sur l'utilisation et le maintien des nouvelles installations sanitaires de l'école.



## Agriculture et biodiversité

### Collectif Agriculture Durable de Proximité-Léman

En Juin 2010, WECF France a lancé le projet « Agriculture durable de Proximité » en collaboration avec le réseau *Savoie Léman Solidaire*, à travers l'animation d'un atelier réunissant des acteurs associatifs et professionnels des secteurs agricoles français et suisse, avec l'objectif d'impulser des initiatives concrètes contribuant à développer l'agriculture durable de proximité sur le territoire de l'agglomération franco-valdo-genevoise en pleine construction. Ce projet a vraiment pris vie avec la constitution d'un Collectif d'acteurs et la mise en œuvre d'une première action concrète – la création d'une couveuse d'activités agricoles.

#### *Constitution du Collectif*

Les objectifs du Collectif ADP-Léman sont de travailler sur les enjeux majeurs de l'agriculture sur le bassin lémanique, que sont l'accès à la terre et la préservation du foncier agricole, les formes de distribution en circuits courts et l'accompagnement à l'installation de porteurs de projets en agriculture de proximité.

Le Collectif ADP-Léman a été officiellement fondé le 18 février 2011 à l'initiative de WECF France, dans le cadre d'une plénière ayant réuni une trentaine de personnes, présentes à titre individuel ou représentantes d'associations (*Terre de liens, ADABIO, la Terre en Héritage...*), la Confédération paysanne, le Conseil Local de Développement du Genevois, le lycée de Contamine-sur-Arve... Cette réunion fondatrice a eu lieu suite à une formation sur les sols dispensée par Claude et Lydia Bourguignon et organisée par WECF France sur les terres de l'AMAP « *les Verts de Terre* » à Arthaz.

Dans le but de coordonner les actions et le fonctionnement du Collectif et de ses groupes de travail, un poste de chargée de mission agriculture a été créé au sein de WECF France en mai 2011, grâce à un financement FSE.

Le Collectif a une vocation transfrontalière. Il a intégré, dès avril 2011, des acteurs suisses tels que la chambre d'économie sociale et solidaire de Genève (APRES-Ge), l'Hepia (Haute Ecole du Paysage, Ingénierie et Architecture) et le syndicat agricole Uniterre.

#### *Fonctionnement du Collectif*

Grâce au travail de coordination réalisé par WECF France, 3 réunions plénières ont été organisées sur l'année 2011, réunissant à chaque fois une quinzaine d'acteurs associatifs et individuels. Lors de la plénière de septembre, la charte du Collectif ADP-Léman, rédigée par WECF et revue collectivement, a été adoptée, de même qu'un règlement intérieur cadrant la gouvernance du Collectif.

La charte s'attache particulièrement aux valeurs de :

*l'agriculture durable*

- *l'économie sociale et solidaire*

*l'agriculture paysanne*

- *la souveraineté alimentaire*

La gouvernance s'articule entre une Assemblée Générale, instance de validation et un comité de coordination, instance opérationnelle du collectif, dont WECF est membre.

Le comité de coordination a particulièrement travaillé à l'émergence d'un premier projet concret d'envergure territoriale : une couveuse d'activités agricoles.

## **Projet « couveuse d'activités agricoles »**

### ***Objectifs du projet***

Les objectifs fondamentaux de ce projet seront de favoriser de nouvelles installations agricoles, de redéployer une agriculture de proximité, de développer une nouvelle forme de coopération territoriale (entre professionnels, élus, acteurs associatifs...) et bien sûr d'œuvrer à la création d'emplois locaux.

### ***Evolution du projet en 2011***

Le projet, issu du Collectif ADP-Léman et particulièrement du Comité de Coordination, sous impulsion et coordination de WECF, a adopté un statut associatif en décembre. Les membres fondateurs sont WECF France, Terre de Liens, l'ARDEAR, la Confédération paysanne, la couveuse d'activités généraliste Case Départ et les AMAP locales.

La mise à disposition de terrains pour les porteurs de projet au sein de la structure et leur installation définitive nécessite une dynamique permanente de recherche de terrains pour la couveuse d'activités agricoles. Dans cet objectif, WECF participe régulièrement à des réunions avec les collectivités territoriales et les élus du territoire.

### ***Intégration à une dynamique territoriale, régionale et nationale***

Dès juin, le projet a été intégré au processus de consultation pour le PSADER / CDDRA du Genevois, dans le but d'obtenir des financements régionaux et un appui du territoire.

En parallèle, des liens ont été créés et entretenus avec des communes et communautés de communes de l'Agglomération franco-valdo-genevoise, particulièrement la commune de Massongy, partie prenante du projet, et la Communauté de Communes du Pays de Gex, intéressée par l'accompagnement de porteurs de projet par la couveuse.

Au niveau national, le projet de couveuse s'est rapidement intégré au « réseau national des espaces test agricoles », dès la première rencontre en juin 2011 à Paris, à laquelle la coordinatrice du projet a pris part.

Une jeune éleveuse de brebis laitières a été repérée dès l'automne 2011 pour intégrer la couveuse. Elle pourra être la première porteuse de projet au sein de la structure avec un Contrat d'Appui au Projet d'Entreprise.

### ***Actions publiques de sensibilisation***

WECF a participé à une table-ronde sur la souveraineté alimentaire organisée par la Fédération genevoise de Coopération à Genève le 29 janvier. Dans ce cadre, l'association a permis la participation d'intervenants tels que Philippe Desbrosses et une partenaire polonaise de WECF. La table-ronde a été modérée par la coordinatrice du projet agriculture de WECF.

Dans le cadre du Festival de l'Economie organisé à Annecy en octobre, la coordinatrice du projet est intervenue pour une conférence sur « la raréfaction des terres nourricières en Haute-Savoie » et a présenté le projet de couveuse d'activités agricoles.

Egalement en octobre, la présidente de WECF est intervenue pour présenter le Collectif ADP-Léman et ses projets dans le cadre d'une série de conférences organisées par l'UNEP à Genève.

Enfin, les représentantes de WECF ont participé à l'élaboration de panneaux pour une exposition sur l'agriculture locale à Massongy, et sont intervenues lors d'une table ronde organisée dans le même contexte en novembre.

### ***Communication externe***

Depuis la naissance du projet, plusieurs articles sur le projet de couveuse d'activités agricoles sont parus dans la presse : un article décrivant le projet a tout d'abord été publié dans le Messenger du 3 novembre 2011; le dossier annuel du journal de la Confédération paysanne *Paysan des Savoie* a été consacré à la couveuse : *2011 : l'odyssée de l'espace test* (décembre 2011, Paysan des Savoie no 16).

Avec l'objectif de donner une meilleure visibilité au Collectif ADP-Léman et à la couveuse, deux plaquettes de communication ont été réalisées par WECF France.



## Energie et changement climatique

---

### Stage énergies renouvelables

Pour la troisième année consécutive, WECF, l'IUT d'Annecy et le Lycée Jean Monnet d'Annemasse ont donné à des étudiants de Licence Professionnelle la possibilité d'approfondir leurs compétences et de se mettre au service de l'environnement et des populations rurales grâce à un stage de 4 mois sur le terrain. En 2011, les étudiants ont été accueillis par l'ONG *Rural Communities Development Agency* (RCDA), basée en Géorgie, afin d'optimiser la construction de systèmes de production d'eau chaude solaire et de séchoirs à fruits. Cette mission a pu être menée à bien grâce au soutien financier de la Fondation « *Pierre Ledoux -Jeunesse internationale* ».

Deux étudiants en licence professionnelle Maîtrise des Energies Renouvelables et Electriques à l'IUT d'Annecy, ont réalisé leur stage de fin d'études en Allemagne et en Géorgie, approfondissant leurs connaissances théoriques et pratiques et apportant également une aide précieuse aux populations rurales de Géorgie et aux membres du réseau WECF. Une formation d'un mois dans l'entreprise *Solar Partner Sud*, partenaire allemand de WECF, leur a permis d'apprendre à construire et poser des panneaux solaires thermiques et photovoltaïques.

La mission en Géorgie d'avril à juin au sein de l'ONG RCDA a donné aux étudiants la possibilité de concevoir et de réaliser un séchoir solaire pour les fruits, en améliorant les performances des systèmes existants et en proposant un manuel d'installation pour assurer une dissémination dans les communautés. Les séchoirs solaires permettent de conserver les fruits très longtemps et de valoriser la production agricole locale.

Enfin les étudiants ont pu suivre à l'Ouest du pays, près de la ville de Chakothauri, un projet qui consistait à installer des chauffe-eau solaires et des séchoirs à fruits, et à reboiser en arbres fruitiers toute une zone menacée par l'érosion des sols. Ils ont pu ainsi contribuer à la mission de développement rural assurée par RCDA, acquérir de l'expérience professionnelle mais une expérience humaine unique auprès des populations défavorisées de Géorgie.

### Actions de plaidoyer

Lors Assemblée Générale du Réseau Action Climat France (RAC), le 14 mai à Paris, WECF France est devenu membre actif et a pu s'investir pendant l'année 2011 dans des actions de plaidoyer et de sensibilisation initiées par ce réseau spécialisé sur le thème des changements climatiques qui regroupe en France 18 organisations nationales de protection de l'environnement, d'usagers des transports, de promotion d'alternatives énergétiques et de solidarité internationale avec la mission d'informer les citoyens des mécanismes, causes et impacts des changements climatiques et d'influer pour des politiques plus ambitieuses afin de limiter ces perturbations.

En 2011, WECF France a également été relai d'information du réseau *Sortir du nucléaire* pour les partenaires du réseau WECF, mais aussi pour la population locale et notamment sur les suites de la catastrophe de Fukushima, les Etats généraux du nucléaire organisé par Michèle Rivasi le 21 mai à la Bellevilloise, le scénario Négawatt, les négociations de Durban. Le 21 octobre, WECF France a été aux côtés du réseau *Sortir du nucléaire* pour une journée de manifestation à la centrale de Bugey et a appelé à la mobilisation locale et nationale des citoyens pour manifester contre l'industrie nucléaire.



## Genre et droits humains

### La journée internationale de la femme

Le pôle genre et droits humain est un pôle transversal qui se traduit par la prise en compte des aspects genre dans toutes les activités de WECF France. Un accent particulier sur le rôle des femmes dans l'agriculture a été le fil conducteur des actions réalisées en 2011 sur cette thématique. A l'occasion de la Journée Internationale des droits des femmes, WECF France a participé à la table-ronde Genre et Changement climatique à l'initiative de l'Organisation Internationale de la Francophonie, 28 février à Paris. Egalement à cette occasion, WECF France a lancé à Chambéry une réunion de lancement d'un réseau de femmes actives en milieu rural et agricole, avec le soutien de la Région Rhône Alpes.

### Le projet femmes actives en milieu rural en Rhône-Alpes

Le projet s'est déroulé sur la période mars-décembre 2011 avec l'objectif de créer un réseau solidaire de femmes actives dans les territoires ruraux de Rhône-Alpes, pour capitaliser et valoriser les expériences créatrices d'emploi, notamment dans l'économie sociale et solidaire, favoriser les échanges de bonnes pratiques et l'entraide entre femmes actives, élaborer collectivement et de présenter des recommandations politiques aux élus de la région Rhône Alpes pour promouvoir l'égalité femmes-hommes, la reconnaissance professionnelle des femmes et l'accès à l'emploi et à des responsabilités.

Ce programme a été mené en partenariat avec le réseau d'économie sociale et solidaire (ESS) *Savoie-Leman Solidaires*, animé par l'association « Et faits Planète... ». En effet, le secteur de l'ESS est très dynamique et générateur d'emploi pour les femmes en milieu rural, tout en valorisant la transition de notre société vers un développement durable : protection de l'environnement et dimension sociale du travail.

Le projet s'est concrétisé à travers les actions suivantes :

- **Une enquête** qualitative auprès de 40 femmes de la région Rhône-Alpes (8 département représentés) afin d'évaluer la situation actuelle en termes d'égalité professionnelle et d'égalité de chances entre hommes et femmes du milieu rural.

- **Une concertation et une mise en réseau** des femmes impliquées dans ces projets du milieu agricole et rural, avec capitalisation d'expériences, échanges de bonnes pratiques et recommandations politiques :

- 1 atelier le 24 juin à la Roche/Foron (8 participantes)
- 1 atelier le 11 Octobre à Valence (10 participantes)
- 1 atelier le 10 Novembre à Grenoble (15 participantes)
- 1 réunion de présentation des recommandations aux élu-es de Chambéry le 6 Décembre
- Un blog pour faciliter les échanges et la communication : <http://www.wecf.eu/femmes-rurales/>

- **La valorisation** des projets portés par des femmes :

- 15 portraits de femmes;
- un film documentaire ;
- une table ronde de capitalisation et partage d'expérience avec les élus de la Région Rhône-Alpes (7 mars 2011).

## Le rapport financier 2011

Les comptes de WECF France pour l'année 2011 font ressortir les éléments suivants :

Le résultat global de l'année 2011 est positif de 1822€. Au 31/12/2010 le total des fonds associatifs était de 10 992€. D'autre part, la fondation WECF (Hollande) a consenti le changement de statut de son avance financière de 16 000€ accordée en 2009 en abandonnant cette dette à l'égard de WECF France ce qui lui a permis de fonctionner avec plus de flexibilité.

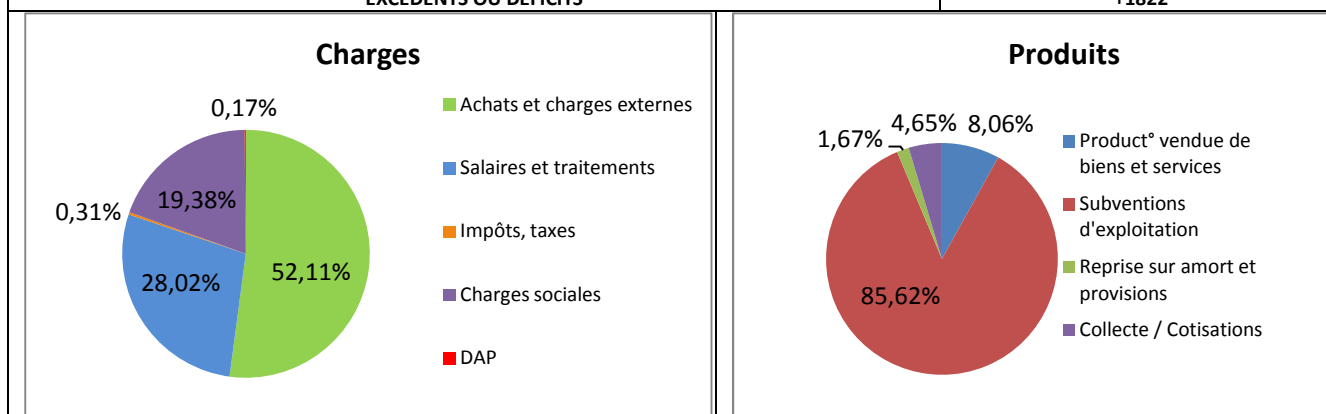
Le résultat quasi-équilibré de 2011 comporte des éléments très positifs pour l'association, qui a traversé une année conjoncturelle difficile :

- En 2011, les Dons et le Mécénat se sont développés de façon significative par rapport à 2010 : + 11760€
- En 2011, les subventions ont nettement augmenté et se sont diversifiées : outre les bailleurs publics, l'association a bénéficié du soutien de plusieurs fondations privées.

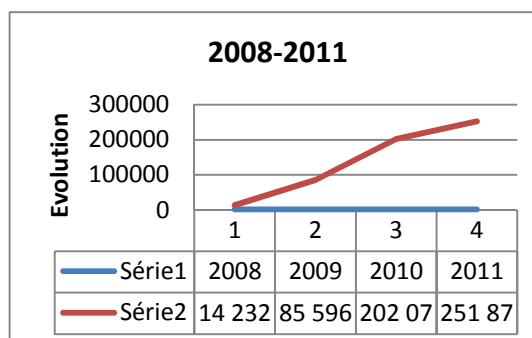
En 2011, les frais de communication et de déplacements sont restés stables, en revanche, les frais salariaux ont été sensiblement augmentés du fait de l'augmentation de nos effectifs.

BILAN 2011			
ACTIF		PASSIF	
Immobilisations nettes	727	Fonds associatifs	10 992
Créances	41 839	Fonds dédiés	21 676
Disponibilités	32 862	Dettes	39 249
Charges constatés d'avance	5 874	Produits constatés d'avance	9 385
<b>TOTAL</b>	<b>81 302</b>	<b>TOTAL</b>	<b>81 302</b>

COMPTE DE RESULTAT 2011			
CHARGES		PRODUITS	
Achats et charges externes	131 156	Productions vendue de biens et services	20 404
Salaires et traitements	70 588	Subventions d'exploitation	21 2730
Impôts, taxes	774	Reprise sur amortissements et provisions	4 234
Charges sociales	48 824	Collectes/Cotisations	11 760
DAP	435		
<b>TOTAL CHARGES D'EXPLOITATION</b>	<b>251 877</b>	<b>TOTAL PRODUITS D'EXPLOITATION</b>	<b>253 128</b>
Résultat d'exploitation		1 251	
Résultat financier		127	
Report des ressources non utilisées des exercices antérieurs		6 200	
Engagements à réaliser sur ressources affectées		-21 676	
<b>EXCEDENTS OU DEFICITS</b>		<b>+1822</b>	



Après 4 années d'activité, nous pouvons constater une constante augmentation des activités réalisées ainsi qu'une progression importante du budget de la structure malgré la conjoncture économique difficile :



## Projet associatif : bilan de 4 années et perspectives d'avenir

---

Dans un contexte économique difficile, WECF France a mis tout en œuvre en 2011 pour **consolider ses activités, structurer son organisation et renforcer sa stratégie de développement**. Notre structure financière étant encore fragile, nous avons eu comme objectif de consolider la pérennité des activités et des postes créés.

L'un des objectifs majeurs pour l'année 2011 a été de **diversifier nos sources de financement** et de **développer des ressources propres** : une tarification juste des interventions et des publications, l'augmentation du nombre d'adhérents et leur fidélisation, l'introduction d'une adhésion obligatoire pour les structures qui bénéficient des services de WECF France. Un autre axe de travail a été le **développement des partenariats associatifs, institutionnels et financiers et le renforcement de la gouvernance associative**. Pour y arriver, nous avons bénéficié de soutien externe apporté par le Dispositif Local d'Accompagnement à travers l'audit et le conseil d'une experte en développement associatif et du soutien financier d'Adises Active à travers une avance de trésorerie nous permettant de disposer de liquidités en attendant de toucher les subventions acquises. Comme aboutissement de cette année 2011 de restructuration, de développement et de réflexion, WECF France a renforcé ses capacités et ses compétences développées dans son projet associatif, un document fédérateur auquel tout le monde peut se référer et qui apporte des réponses aux questions que chacun se pose : « Qui fait quoi ? Avec quels moyens et surtout avec quels objectifs ? » Ce document précise l'esprit associatif « Quel est l'objet social de l'association ? Quels sont les objectifs visés et comment les atteindre ? ». Le projet associatif permet aussi d'explicitier ce qui constitue l'essence d'une association, c'est-à-dire son état d'esprit. Ce que l'on pourrait nommer **l'esprit associatif, en d'autres termes, une façon de voir les choses, une volonté commune**.

### 1/ Qui sommes-nous ?

WECF (Women in Europe for a Common Future) est un réseau international d'organisations féminines environnementales qui met en œuvre des projets à l'échelle locale et plaide au niveau mondial afin de garantir un environnement sain à toutes et à tous.

**Sa raison d'être est d'accompagner le changement sociétal nécessaire pour un avenir équitable et soutenable. Son objectif est de porter la voix des femmes dans le développement durable et les politiques environnementales, et de faire reconnaître la dimension genre comme approche fondamentale des politiques de développement.** « *Il faut deux yeux pour bien voir* ».

Depuis sa création, le réseau WECF donne aux femmes la possibilité de s'impliquer localement dans des projets de terrain et de s'affirmer en apportant leur témoignage dans les processus politiques internationaux.

WECF France est une association loi 1901 créée le 31 mars 2008 en tant que bureau français de WECF. WECF France représente le réseau WECF en France, développe ses activités propres dans le contexte national et international, et implique les partenaires associatifs et financiers français dans les activités du réseau.

WECF France a un bureau national implanté à Annemasse, avec un Conseil d'Administration de 4 membres (Présidente, Vice-présidente, Trésorière et Secrétaire) et une équipe de salariés (7 actuellement). Le bureau français de WECF a été créé dans un contexte d'une très forte prise de conscience des valeurs environnementales dans l'objectif de fédérer des acteurs français autour des activités du réseau WECF et favoriser la collaboration entre organisations et individus de la société civile d'Europe de l'Ouest, de l'Est, du Caucase et d'Asie Centrale, pour la promotion de la santé environnementale pour tous, du rôle des femmes et de la prise en compte de l'égalité des genres dans la politique environnementale et dans le développement durable.

Statuts de WECF France, Article 2 :

- la protection de l'environnement et la promotion d'un développement durable
- la promotion de la santé publique notamment par la prise en compte des impacts sur la santé des dégradations de l'environnement et des pollutions de toutes sortes,
- la promotion du rôle des femmes dans la société et l'égalité des sexes.

### 2/ Les valeurs de WECF France

WECF France respecte la Charte éthique du réseau WECF. Les valeurs générales de WECF France sont :

- **le respect et l'équité** : prendre en compte la culture, les traditions, la diversité sans aucune discrimination
- **la transparence** : dans les processus décisionnels, la conduite des projets, la gestion financière
- **la gouvernance participative au niveau local et global** : dans le choix des valeurs, des missions et des domaines d'intervention du réseau
- **la rigueur et l'éthique** : dans le choix des partenaires, des financements et des actions soutenues
- **la coopération avec ses différents partenaires** : par le partage des ressources, des connaissances et des savoir-faire

### 3/ Les objectifs de WECF France

WECF France s'est fixé les objectifs suivants:

- Mettre en œuvre des projets de développement soutenable en France et à l'étranger dans les domaines suivants : Agriculture et Biodiversité, Eau et Assainissement, Substances Chimiques et Santé, Energie et Changement Climatique
- Défendre les droits environnementaux des citoyennes et citoyens :
- Promouvoir la prise en compte de l'impact de l'environnement sur la santé humaine en France et ailleurs
- Informer et sensibiliser le grand public, en particulier les femmes, aux conséquences des pollutions environnementales sur la santé
- Promouvoir la place des femmes dans la société et dans les politiques environnementales

### 4/ Les actions de WECF France

Afin de maintenir l'engagement de nos différents partenaires, l'adhésion de nos membres et la motivation de nos salariés, nous nous devons de professionnaliser, de développer et d'évaluer nos actions qui doivent se pérenniser et s'intégrer dans les tissus locaux. Nos actions s'articulent autour des 4 pôles d'activité de WECF et se concrétisent à travers des projets pluriannuels ou des actions ponctuelles.

#### *Pôle produits chimiques et santé*

Projet Nesting - créez un environnement intérieur sain pour votre enfant : actions de sensibilisation, d'information et d'éducation à la santé environnementale. 3 axes d'action : le site internet et supports pédagogiques, les ateliers et les formations.

Plaidoyer français européen et international en lien avec des réseaux d'ONG partenaires (IPEN, HEAL, RES, Générations Futures...)

#### *Pôle eau et assainissement*

Chantier « Eau saine et assainissement sûr » en lien avec les partenaires de terrain: information et sensibilisation sur le droit à l'eau et à l'assainissement, implémentation de solutions d'assainissement écologique  
Participation aux activités de sensibilisation et de plaidoyer de la Coalition Eau, PS-eau, Fondation France Libertés

#### *Pôle agriculture et biodiversité:*

Mise en œuvre de projets visant à promouvoir l'agriculture durable de proximité : contribution aux projets du Collectif ADP-Léman, dont la couveuse agricole, information, sensibilisation, animation et coordination  
Promotion du rôle des femmes dans le monde agricole

#### *Pôle énergie et changement climatique :*

Mise en place de partenariats avec des acteurs universitaires régionaux et des membres du réseau WECF  
Contribution aux plaidoyers et campagnes au sein du RAC

#### *Pôle transversal - Genre et droits humains*

Mise en œuvre de projets favorisant l'égalité femmes/hommes, sensibilisation et information sur l'égalité des genres et la parité

Intégration de la dimension genre et de la promotion du rôle des femmes dans la mise en œuvre de tous nos projets.

### 5/ L'évaluation

*Nos actions et projets sont suivis et évalués en permanence. L'évaluation des projets se fait grâce à différents outils :*

A/ les rapports rendus aux différents bailleurs de fonds :

- des indicateurs de réalisation des objectifs sont fixés en début de projet
- l'atteinte des objectifs est évaluée à mi-parcours et en fin de projet
- les objectifs peuvent être redéfinis ou réajustés en fonction des résultats de l'évaluation

B/ le suivi et l'évaluation continue des animateurs impliqués sur certains projets

C/ l'évaluation annuelle des salariés, dont les missions sont définies avec la directrice et la présidente, avec des objectifs qualitatifs et quantitatifs fixés d'un commun accord

D/ le rapport d'activité annuel rend compte des actions réalisées auprès de nos adhérents et de nos bailleurs de fonds

## 6/ Les moyens

**Une structure :** WECF France est une association gérée en transparence et en complémentarité entre le Conseil d'Administration, ses membres et l'équipe des salariés.

**Les locaux :** le lieu de travail est d'importance pour assurer la bonne qualité des activités de l'association. Celle-ci veillera à ce que les salariés soient accueillis dans de bonnes conditions. Des locaux partagés apportent une richesse et des échanges appréciables, pourvu que chacun dispose d'une place suffisante pour travailler et que le respect soit à la **base des relations professionnelles**.

**Les équipements :** l'association dote le personnel de moyens pour favoriser son travail, notamment en matériel informatique et bureautique. L'amélioration des conditions de travail du personnel est un souci permanent de l'association. Néanmoins, le manque de financement pour le fonctionnement ne doit pas être un frein à l'amélioration des conditions de travail et des ressources nouvelles doivent être trouvées.

### Les ressources humaines :

**Les adhérents :** ils constituent la base de toute association. Il est important, pour la reconnaissance et la représentativité de WECF France que ses adhérents soient les plus nombreux possible. Ils sont tenus régulièrement informés de la vie de l'association et jouent un rôle fondamental lors de l'assemblée générale annuelle : ils élisent le Conseil d'administration et votent les orientations et les comptes financiers.

**Les administrateurs :** titulaires de la légitimité, du fait de leur élection, ils exercent le pouvoir délégué par les adhérents. Sous l'autorité de la Présidente, le Conseil d'administration dirige l'association. Des rencontres s'effectuent régulièrement avec les salarié-es. Le fait que la Présidente s'implique activement dans le travail de l'équipe salariale permet une plus grande réactivité et souplesse dans la mise en œuvre des actions de l'association.

**Les salarié-es :** Les salariés sont essentiels à l'accomplissement des missions de l'association et constituent sa grande richesse. Les équipes sont pluridisciplinaires, la diversité et la complémentarité des formations initiales ainsi que les compétences développées sont à la base de la richesse de l'association. Une gestion participative permet aux salarié-es de s'exprimer dans l'accomplissement de leur travail et de formuler des propositions concernant son amélioration. Les salarié-es participent aux Assemblées Générales et rapportent au Conseil d'administration : ils font part du suivi opérationnel et financier de leurs projets et soumettent leurs propositions pour décision. Ils mettent en application les orientations définies par le Conseil d'administration. Le système de binôme (certains salariés ont un référent au sein du conseil d'administration, ex. Directrice-Présidente, Directrice-Secrétaire, Assistant comptable-Trésorière) permet au personnel salarié d'être accompagné dans sa réflexion, sa méthode et permet aux membres élus d'apporter leur compétence et d'avoir une vision globale de l'évolution des actions.

**Le Comité d'Experts Nesting :** il est composé de personnes reconnues pour leurs compétences et leur implication pour l'environnement, la santé et la sensibilisation du grand public (chercheuses, scientifiques, journalistes spécialisées, médecins, architectes, actrices et acteurs de la protection des consommateurs). Il a un rôle de conseil et d'orientation, évalue et rend son avis sur les orientations du projet et contribue à la pertinence des outils développés sur le pôle produits chimiques et santé.

**Les bénévoles** prennent leur place au sein des diverses activités de l'association, notamment dans le projet agriculture ou dans le projet Nesting. Ils bénéficient d'une grande disponibilité de la part du personnel salarié. Les tâches qui sont confiées aux bénévoles sont définies en fonction de leur compétence et de leur disponibilité. Pour cela, ils doivent aussi parfois être formés et encadrés pour pouvoir continuer à accompagner WECF France dans la durée. Les bénévoles doivent être représentés au sein du conseil d'administration.

La recherche de fonds privés et publics

La recherche de fonds est cruciale pour assurer la réalisation et la pérennité des actions de WECF France. WECF France peut être financée par des subventions publiques (UE, Etat, Régions, collectivités), des subventions privées (Fondations), des dons privés (mécénat d'entreprises ou dons de particuliers). WECF France respecte la charte adoptée par le réseau WECF sur les partenariats avec les entreprises. La responsabilité **de la recherche de fonds** incombe en partie à l'équipe salariée (notamment pour la préparation de dossiers). Idéalement un poste spécifique pour cette

fonction devrait être créé, mais chaque salarié doit aussi apporter sa contribution à l'accomplissement de cette tâche, en tant que spécialiste dans son domaine. Le Conseil d'Administration a également une responsabilité importante dans la recherche de fonds, en particulier la Présidente (notamment pour l'établissement de contacts privilégiés, les liens avec des réseaux, la représentation extérieure, et la contribution aux dossiers). Les partenariats financiers engagés dans la durée sont à encourager (conventions Région, Ministères, certaines fondations etc...) afin d'assurer la pérennité des actions engagées.

Nous avons la conviction que le développement soutenable passe par l'engagement du monde économique aux côtés de la société civile. Aujourd'hui, nous souhaitons permettre à des acteurs économiques exemplaires de s'impliquer dans nos actions, à la fois en tant que mécènes et en tant que partenaires stratégiques dans la recherche de solutions véritablement soutenables. Nous encourageons nos partenaires à nous aider à pérenniser nos actions et ainsi contribuer à réduire les injustices sociales, sanitaires, économiques et environnementales, et enfin à mieux reconnaître le rôle des femmes dans la société.

## 7. Projet d'orientation de WECF France

Afin de poursuivre ses missions, WECF France se fixe les priorités suivantes pour la période 2012-2015 :

- consolider les activités menées depuis 2008, et le fonctionnement de l'association
- renforcer l'identité et la reconnaissance de WECF France en tant qu'acteur incontournable de nos 4 pôles d'action
- développer la représentativité de l'association sur le territoire français en augmentant le nombre de ses adhérents, et en créant des antennes régionales de WECF France ou en identifiant des associations relais
- développer le bénévolat à travers la mise en valeur des actions réalisées par ses bénévoles et la proposition de missions types
- développer l'autofinancement : les cotisations, les dons, la vente de produits et services et le mécénat d'entreprise
- élargir le conseil d'administration, réunir de nouvelles compétences au sein du Conseil d'Administration pour répondre à l'objectif de développement de WECF France
- développer les partenariats associatifs et privés autour des actions de WECF France.

### *Pôle produits chimiques et santé*

Prépondérant dans l'action de WECF France depuis sa création en termes d'investissement et de personnel, le projet Nesting doit désormais retrouver un équilibre avec les autres projets de WECF France. Il restera cependant une interface médiatique importante par les thématiques soulevées et les actions grand public réalisées.

Pérenniser le projet sur 2012-2015, c'est développer nos propositions d'ateliers/ interventions auprès du grand public y compris les publics défavorisés; actualiser et améliorer le site projet nesting, outil de communication et portail d'information interactif très apprécié du grand public mais aussi amplifier notre offre de formation pour les professionnels en gagnant la reconnaissance de nos compétences dans le domaine de la Santé Environnement auprès des organismes spécialisés.

L'objectif du pôle produits chimiques et santé est de consolider la position de WECF France comme référent national en santé environnementale et acteur engagé dans les politiques de santé publique. Le déploiement des actions de sensibilisation, information et plaidoyer va se poursuivre à l'échelle nationale et européenne.

Au niveau national, WECF France a pour objectif de consolider les bases posées en matière de plaidoyer, en mettant l'accent sur le suivi de politiques représentant des enjeux majeurs de santé publique telles que le Plan National Santé Environnement et les perturbateurs endocriniens en particulier. Il s'agit de consolider les actions sur 3 plans :

- Consolider la reconnaissance et les liens avec les administrations en charge des dossiers
- Poursuivre l'intégration dans les réseaux français d'ONG
- Renforcer la spécificité de WECF sur la thématique « expositions environnementales et santé périnatale »
- Renforcer la reconnaissance de l'approche spécifique de WECF, ancrée sur la pratique et le travail de terrain.

Au niveau européen, WECF France consolidera son rôle en termes d'expertise sur plusieurs dossiers de politique de santé environnementale dans le souci d'approfondir les dossiers et de

De manière transversale, un axe important à explorer, en lien avec le comité d'expert/e/s WECF est la génération de données issues de tests de produits menés par WECF à l'échelle nationale et/ou européenne pour nourrir les actions de plaidoyer.

Le volet formation initié dans le cadre du projet Nesting continuera à être développé et constituera à terme une nouvelle activité à part entière.

### *Pôle agriculture et biodiversité*

Partant du constat global de la crise agricole, de la nécessité d'apporter des solutions locales, et de l'importance de dénoncer et remédier aux difficultés que rencontrent les femmes en milieu rural (projet « femmes actives en milieu rural »), le projet « agriculture durable de proximité-Léman » s'est donné comme objectif de répondre à ces problématiques sur un territoire défini en réunissant un Collectif d'acteurs locaux adhérant à une charte. Ce Collectif (Agriculture Durable de Proximité-Léman) a pour mission de développer l'agriculture durable de proximité sur le territoire du bassin lémanique, en activant une dynamique territoriale, en impulsant des projets concrets et en renforçant le rôle des femmes.

Le premier projet d'envergure issu du Collectif ADP-Léman est une couveuse d'activités agricoles, nouvelle association destinée à favoriser l'installation de jeunes porteurs de projet. Plusieurs membres associatifs du Collectif, dont WECF France sont engagés dans le fonctionnement et le processus décisionnel de ce projet.

Les enjeux du pôle agriculture et biodiversité pour les 3 années qui viennent seront d'une part de mobiliser le Collectif ADP-Léman sur l'initiation et la mise en place d'au moins un deuxième projet concret (filiales de distribution en circuits courts) ; d'autre part de participer au processus de démarrage et de fonctionnement de la couveuse d'activités agricoles en accueillant le/les premier(s) porteurs de projet ; et, pour WECF, d'être reconnu comme acteur comme acteur spécifique et incontournable, particulièrement en apportant une expertise genre et réseau dans les projets.

Pour ce faire, WECF France doit se donner les moyens de fonctionnement nécessaires pour poursuivre son rôle coordinateur au sein du Collectif ADP-Léman tout en visant l'engagement des acteurs, pour participer à la concrétisation de la Couveuse par l'intermédiaire de sa participation aux processus décisionnels, et enfin pour consolider le travail entrepris sur la valorisation des compétences des femmes dans l'agriculture.

### *Pôle eau et assainissement*

Pendant la durée du projet « Eau saine et assainissement sûr pour tous en Moldavie » (2010-2012) le pôle eau et assainissement a été développé et renforcé. A travers des actions de terrain et des actions de sensibilisation, WECF France vise à travers le pôle eau et assainissement à promouvoir la reconnaissance du droit à l'eau et à l'assainissement et à garantir un environnement sain pour tous.

Aux cotés de France Libertés, WECF France soutient la déclaration des peuples « L'eau n'est pas une marchandise, c'est le bien commun de l'Humanité et du Vivant » et va la promouvoir à travers des actions de plaidoyer au niveau national et international.

WECF France continuera à s'investir sur le plan national également dans le cadre de la Coalition Eau et du Ps-eau pour ramener les collectivités locales en France vers une meilleure prise en compte de la solidarité dans le domaine de l'eau et de l'assainissement.

WECF France poursuivra la recherche de fonds pour permettre la mise en œuvre de nouveaux projets de terrain et renforcera ces partenariats financiers sur le pôle eau et assainissement. WECF France soutiendra les actions de ses partenaires et initiera également des activités de sensibilisation et de plaidoyer sur le plan local, national et international